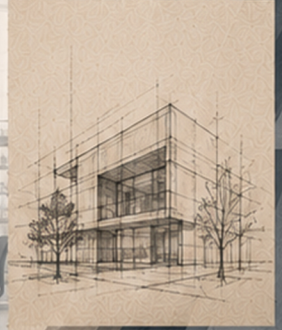


# Mimarlık, Planlama ve Tasarımda Güncel Tartışmalar ve Disiplinlerarası Yaklaşımlar

Editör: Prof. Dr. Ercan ÖZGAN



**MİMARLIK,  
PLANLAMA VE TASARIMDA  
GÜNCEL TARTIŞMALAR VE  
DİSİPLİNLERARASI  
YAKLAŞIMLAR**

**Editör  
Prof. Dr. Ercan ÖZGAN**



*Mimarlık, Planlama ve Tasarımda Güncel Tartışmalar ve  
Disiplinlerarası Yaklaşımlar*

*Editör*

*Prof. Dr. Ercan ÖZGAN*

**Genel Yayın Yönetmeni:** Berkan Balpetek

**Kapak ve Sayfa Tasarımı:** Duvar DESIGN

**Basım Tarihi:** Mayıs 2026

**Yayıncı Sertifika No:** 49837

**E-ISBN:** 978-625-8756-67-8

© Duvar Yayınları

853 Sokak No:13 P.10 Kemeraltı-Konak/İzmir

Tel: 0 232 484 88 68

[www.duvar yayinlari.com](http://www.duvar yayinlari.com)

[duvarkitabevi@gmail.com](mailto:duvarkitabevi@gmail.com)

*"Bu kitapta yer alan bölümlerde kullanılan kaynakların, görüşlerin, bulguların, sonuçların, tablo, şekil, resim ve her türlü içeriğin sorumluluğu yazar veya yazarlarına ait olup ulusal ve uluslararası telif haklarına konu olabilecek mali ve hukuki sorumluluk da yazarlara aittir. Yayınevi ve editörler sorumlu tutulamaz.*

## İÇİNDEKİLER

<b>1. Bölüm</b> .....	<b>1</b>
Türkiye’de Mimarlık Programlarında Meslek Etiği Eğitiminin Değerlendirilmesi Bilgehan BAKIRHAN	
<b>2. Bölüm</b> .....	<b>12</b>
Tipoloji İçerikli Lisansüstü Tezlerin Bibliyometrik Analizi Bilge Elif KARS, Hicran Hanım HALAÇ, Nuray ÖZKARACA ÖZALP	
<b>3. Bölüm</b> .....	<b>33</b>
Kengo Kuma Mimarisinde Bir Strateji Olarak Parçacıklaştırma ve Wabi-Sabi Etkileşimi Kübra ALBAYRAK, Muteber ERBAY	

# 1. Bölüm

## Türkiye’de Mimarlık Programlarında Meslek Etiği Eğitiminin Değerlendirilmesi

Bilgehan BAKIRHAN<sup>1</sup>

### Özet

Mimarlık mesleği; kamu güvenliği, çevresel sürdürülebilirlik, kültürel mirasın korunması ve toplumsal yarar gibi çok boyutlu sorumluluk alanlarıyla doğrudan ilişkilidir. Bu nedenle meslek etiği, mimarlık eğitiminde profesyonel yeterliliğin temel bileşenlerinden biri olarak değerlendirilmektedir. Bu çalışmada, Türkiye’deki mimarlık programlarında meslek etiğiyle ilişkili derslerin mevcut durumunun incelenmesi amaçlanmıştır. Çalışma kapsamında, URAP 2025-2026 sıralamasında yer alan seçili üniversitelerin mimarlık bölümleri değerlendirilmiş; üniversitelerin resmî web sayfalarında yer alan AKTS bilgi paketleri ve ders katalogları doküman analizi yöntemiyle incelenmiştir. Meslek pratiği ve etik ile ilişkili dersler; ders statüsü, kredi/AKTS bilgileri, ders amaçları ve içerikleri üzerinden karşılaştırmalı olarak değerlendirilmiştir. Elde edilen bulgular, meslek etiğiyle ilişkili derslerin üniversiteler arasında farklı düzeylerde temsil edildiğini göstermektedir. Bazı programlarda etik içerikli derslerin zorunlu olarak yer aldığı görülürken, bazı programlarda seçmeli ders kapsamında sunulduğu veya doğrudan etik odaklı içeriklerin sınırlı kaldığı dikkat çekmektedir. Ayrıca ders içeriklerinin meslek pratiği, yapı üretim süreçleri, çevresel sorumluluk, telif hakları ve meslek ilişkileri gibi farklı temalar etrafında şekillendiği görülmektedir. Çalışma sonucunda, Türkiye’de mimarlık eğitiminde meslek etiği içeriklerinin daha sistematik, uygulama odaklı ve ortak temel ilkeler doğrultusunda yapılandırılmasının önemli olduğu değerlendirilmiştir.

**Anahtar Kelimeler:** Mimarlık eğitimi, Meslek etiği, Meslek pratiği, URAP

---

<sup>1</sup> Arş. Gör. Dr., Karabük Üniversitesi Safranbolu Başak Cengiz Mimarlık Fakültesi Mimarlık Bölümü  
Karabük / Türkiye E-posta: [bilgehanbakirhan@karabuk.edu.tr](mailto:bilgehanbakirhan@karabuk.edu.tr) ORCID: 0000-0001-6940-9902

## 1. GİRİŞ

Mimarlık, fiziksel çevreyi biçimlendirme gücü ve toplumsal yaşam üzerindeki doğrudan etkisi nedeniyle, teknik ve sanatsal bir uğraş olmanın ötesinde, derin bir toplumsal ve mesleki sorumluluk barındırmaktadır. Yapılı çevrenin inşası, yalnızca estetik ya da işlevsel tercihlerden ibaret değil; aynı zamanda toplumun güvenliği, sağlığı, kültürel kimliği ve çevresel sürdürülebilirliği ile doğrudan ilişkilidir. Bu bağlamda mimar, yalnızca işverene karşı değil, aynı zamanda kamu yararına, çevreye ve gelecek kuşaklara karşı da sorumlu bir aktör olarak değerlendirilmektedir [1]. Mimarlığın bu çok boyutlu sorumluluk yapısı, mesleki kararların etik bir çerçevede alınmasını zorunlu kılmaktadır. Meslek etiği, mimarın mesleki uygulamaları sırasında karşılaştığı değer çatışmalarını yönetmesinde ve toplumsal güveni tesis etmesinde temel bir rehber olarak görülmektedir [2].

Mimarlık eğitiminde etik bilincinin oluşturulması, öğrencinin profesyonel yaşamdaki rollerini anlamlandırması açısından kritik bir öneme sahiptir. Eğitim süreci, yalnızca teknik becerilerin kazandırıldığı bir platform değil, aynı zamanda mesleki kimliğin ve etik duruşun inşa edildiği bir süreçtir [3]. Etik eğitimin temel amacı, öğrenciye "Nasıl bir mimar olmalıyım?" sorusunu sordurarak, mesleki kararların toplumsal ve çevresel sonuçlarını analiz etme becerisi kazandırmaktır [4]. Mimarlık okullarında etik tartışmaların sınırlı kalması, öğrencilerin meslek hayatına atıldıklarında karşılaştıkları karmaşık problemleri çözümlenmede yetersiz kalmalarına neden olabilir [3]. Bu bağlamda, etik farkındalığının mimarlık eğitim programlarına dahil edilmesi, mesleki yeterliliğin vazgeçilmez bir unsuru olarak ele alınmaktadır.

Meslek etiği derslerinin mimarlık programlarındaki rolü, teorik bilgiyi pratik sorumluluklarla ilişkilendirmek olarak tanımlanabilir. Tasarım sürecinde verilen kararların; yaşam güvenliği, deprem direnci, kültürel mirasın korunması ve çevresel adalet gibi etik boyutları bulunmaktadır. Özellikle Türkiye gibi yüksek sismik risk taşıyan coğrafyalarda, mimarın yapısal güvenlik ve yönetmeliklere uyum konusundaki etik sorumluluğu, hayati bir önem taşımaktadır [5]. Araştırmalar, depremlerde meydana gelen yıkımların önemli bir kısmının yalnızca doğal olaylardan değil, aynı zamanda tasarım ve üretim süreçlerindeki etik ihlallerden kaynaklanabileceğini göstermektedir [6]. Bu durum, etik eğitimin mimarlık pratiğinde yalnızca kuramsal değil, aynı zamanda uygulamaya dönük bir gereklilik olduğunu göstermektedir [7].

Mimari tasarım süreci; çevreye duyarlılık, enerji verimliliği ve kaynakların adil kullanımı gibi etik sorumlulukları da beraberinde getirir. Sürdürülebilirlik ilkelerinin eğitime entegrasyonu, mimarın doğal çevreye karşı olan borcunu anlamasını sağlar. Ancak Türkiye'deki mevcut eğitim programları

incelendiğinde, etik ve sürdürülebilirlik gibi kritik konuların genellikle seçmeli dersler üzerinden yürütüldüğü ve bu durumun öğrencilerin geniş bir kesiminin bu bilinci edinmesini kısıtlayabileceği tartışılmaktadır [8]. Benzer şekilde, kültürel mirasın korunması ve kentsel dokuya müdahale konularında da mimarın etik bir vizyona sahip olması, kentsel kimliğin korunması açısından önemli görülmektedir [4].

Son yıllarda inşaat ve tasarım alanında etik ihlallere ilişkin tartışmaların yoğunlaşması, mesleki pratiklerin denetlenmesi ve etik standartların hayata geçirilmesi meselesini yeniden ön plana çıkarmıştır. Denetim mekanizmalarındaki yetersizlikler, proje süreçlerinde gözlemlenen düzensizlikler ve meslek ilkeleri ile uygulama süreçleri arasındaki uyumsuzluklar, sektörün güvenilirlik temelini zayıflatma potansiyeli taşımaktadır. Söz konusu ihlallerin önüne geçilmesinde, eğitim sürecinin erken evrelerinde kazandırılacak etik bilincinin etkin bir önleyici işlev üstlenebileceği değerlendirilmektedir. Mimarlık eğitiminde etik derslerinin, öğrencileri yalnızca yasal sorumluluklar konusunda değil, aynı zamanda mesleki dürüstlük ve kamu yararını gözetme konularında da yetkinleştirmesi beklenmektedir [9].

Uluslararası ve ulusal akreditasyon kuruluşları, mimarlık eğitiminde etik sorumluluğu bir yetkinlik kriteri olarak tanımlamaktadır. Uluslararası Mimarlar Birliği, UNESCO-UIA Mimarlık Eğitim Şartı, Amerikan Ulusal Mimari Akreditasyon Kurulu ve İngiliz Kraliyet Mimarlar Enstitüsü gibi kuruluşlar, mimarların etik davranış standartlarını ve toplumsal sorumluluklarını eğitim çıktısı olarak vurgulamaktadır [10,11]. Türkiye'de ise Mimarlık Akreditasyon Kurulu, bir mimarın etik ilkeleri ve toplumsal sorumlulukları kavramasını, eğitim kalitesinin başlıca ölçütlerinden biri olarak benimsemektedir. MİAK standartlarının küresel çerçevelerle büyük ölçüde uyumlu olduğu görülse de profesyonel formasyon ve etik uygulamaların derinliği konusunda programlar arasında farklılıklar olduğu ve bu alanın daha fazla güçlendirilmesi gerektiği ifade edilmektedir [12].

Etik eğitimi yalnızca teorik ders içerikleri aracılığıyla değil; stüdyo kültürü, jüri ortamı, akademik ilişkiler ve mesleki rol modeller üzerinden dolaylı biçimde de aktarılmaktadır. Bu durum, mimarlık eğitiminde 'gizli müfredatın' etik farkındalık üzerindeki etkisini önemli hale getirmektedir. Mimarlık programlarındaki stüdyo kültürü ve mesleki uygulama dersleri, etiğin içselleştirilmesi için potansiyel alanlar sunmaktadır. Bununla birlikte, Türkiye'deki üniversitelerin müfredatları ele alındığında, etik içeriklerin bir kısım kurumda tasarım stüdyosu dersleriyle ilişkilendirilmeye çalışıldığı, bir kısmında ise yalnızca seçmeli ders kapsamında kaldığı dikkat çekmektedir. Etik derslerinin zorunlu müfredat içinde konumlandırılmaması, öğrencilerin mesleki

yaklaşımlarını etik bir perspektiften değerlendirme eğilimini zayıflatabilir. Dolayısıyla, Türkiye'deki mimarlık eğitimi veren kurumlarda etik eğitiminin kapsamı, içeriği ve yeterliliğinin kapsamlı bir şekilde analiz edilmesi gerekmektedir.

Bu çalışmanın temel amacı, Türkiye'deki mimarlık programlarında meslek etiğiyle ilgili derslerin varlığını, içeriklerini ve program içindeki ağırlıklarını değerlendirmektir. Çalışma kapsamında, etik eğitiminin mimarlık müfredatlarındaki mevcut durumu betimlenecek ve bu derslerin mesleki uygulama ile akreditasyon standartları bağlamındaki yeterliliği tartışılacaktır. Elde edilen bulguların, Türkiye'deki mimarlık eğitiminin niteliğini artırmaya ve etik bilincinin eğitim süreçlerine daha etkin bir şekilde entegre edilmesine yönelik stratejilere katkı sağlaması hedeflenmektedir.

## **2. ETİK KAVRAMI VE MİMARLIK EĞİTİMİNDE MESLEK ETİĞİ**

Mimarlık mesleği, yalnızca teknik bilgi ve estetik üretimden ibaret olmayıp; toplumsal yaşamı, fiziksel çevreyi ve kamusal alanları doğrudan etkileyen çok yönlü bir disiplin olarak değerlendirilmektedir. Yapılı çevrenin üretim sürecinde alınan kararlar; kullanıcı güvenliği, çevresel sürdürülebilirlik, kültürel mirasın korunması ve kamu yararı gibi konularla doğrudan ilişkilidir. Bu nedenle etik kavramı, mimarlık pratiğinde profesyonel sorumluluğun temel bileşenlerinden biri olarak ele alınmaktadır [1,2].

Etik, bireylerin davranışlarını yönlendiren ilke ve değerler bütünü olarak tanımlanırken; meslek etiği, belirli bir meslek alanında uyulması beklenen profesyonel davranış standartlarını ifade etmektedir. Mimarlıkta meslek etiği ise mimarın; işveren, kullanıcı, toplum, çevre ve meslektaşlarıyla kurduğu ilişkilerde sorumluluk bilinciyle hareket etmesini kapsamaktadır. Bu bağlamda mimarlık pratiğinde etik; yalnızca bireysel bir tutum değil, aynı zamanda mesleki karar alma süreçlerini yönlendiren profesyonel bir yaklaşım olarak değerlendirilmektedir [3].

Mimarlık eğitiminde etik eğitiminin temel amacı, öğrencilerin yalnızca teknik bilgi ve tasarım becerisi kazanmasını değil; aynı zamanda mesleki sorumluluklarının farkında olan bireyler olarak yetişmesini sağlamaktır. Etik eğitimi sayesinde öğrencilerin, profesyonel yaşamda karşılaşılabilecekleri değer çatışmalarını değerlendirebilme ve kamu yararını gözetken kararlar alabilme becerilerinin geliştirilmesi hedeflenmektedir. Bu süreçte etik farkındalığı yalnızca teorik dersler aracılığıyla değil; stüdyo kültürü, jüri ortamı ve akademik ilişkiler üzerinden de dolaylı biçimde aktarılmaktadır [4,13].

Son yıllarda etik eğitiminin mimarlık müfredatlarındaki yeri daha fazla tartışılmaya başlanmıştır. Bazı programlarda etik konularının bağımsız dersler

aracılığıyla ele alındığı, bazı programlarda ise profesyonel uygulama veya tasarım stüdyoları içerisine entegre edildiği görülmektedir. Uluslararası akreditasyon kuruluşları ve meslek örgütleri de mimarlık eğitiminde etik yeterlilikleri temel bir eğitim çıktısı olarak değerlendirmektedir [10,12]. Bu kapsamda Türkiye'deki mimarlık programlarında etik eğitiminin mevcut durumunun değerlendirilmesi, meslek etiğiyle ilişkili derslerin kapsamı ve yeterliliğinin anlaşılması açısından önem taşımaktadır.

### **3. TÜRKİYE'DE MİMARLIK EĞİTİMİNDE MESLEK ETİĞİ DERSLERİNİN İNCELENMESİ VE DEĞERLENDİRİLMESİ**

Mimarlık eğitimi, yalnızca teknik bilgi ve tasarım becerilerinin kazandırıldığı bir süreç değil; aynı zamanda öğrencilerin profesyonel kimlik ve sorumluluk bilinci geliştirdiği bir eğitim alanıdır. Bu süreçte meslek etiği, mimarın kararlarının kamu güvenliği, çevresel sürdürülebilirlik, kültürel miras ve toplumsal yarar üzerindeki etkileri açısından önemli bir bileşen olarak değerlendirilmektedir. Son yıllarda Türkiye'deki mimarlık okullarında etik eğitiminin kapsamı, müfredatlardaki yeri ve mesleki uygulama dersleriyle ilişkisi daha fazla tartışılmaya başlanmıştır. Uluslararası akreditasyon ölçütleri ve profesyonel yeterlilik beklentileri doğrultusunda, mimarlık eğitiminde etik odaklı derslerin içerik ve yeterliliklerinin değerlendirilmesi önemli görülmektedir. Bu bölümde, University Ranking by Academic Performance (URAP) 2025-2026'ya göre Türkiye'deki en iyi üniversitelerin mimarlık programlarında yer alan meslek etiğiyle ilişkili dersler; müfredat yapıları, ders içerikleri ve program içerisindeki konumları üzerinden değerlendirilmektedir.

Çalışma kapsamında, Türkiye'deki mimarlık programlarında meslek etiği eğitiminin mevcut durumunu tespit etmek amacıyla doküman analizi yöntemi benimsenmiştir. Bu süreçte aşağıdaki adımlar izlenmiştir:

- Üniversitelerin resmî web sayfalarında yer alan AKTS bilgi paketleri ve ders katalogları üzerinden müfredat bilgileri incelenmiştir.
- Örneklem olarak, akademik başarıyı temsil etmesi bakımından URAP sıralamasında üst sıralarda yer alan üniversitelerin mimarlık bölümleri seçilmiştir.
- Mesleki uygulama ve etik konularıyla doğrudan ilişkili anahtar kelimeler (etik, meslek etiği, mimarlık pratiği, profesyonel sorumluluk vb.) taranarak ilgili dersler belirlenmiştir.
- Belirlenen dersler; statüleri (zorunlu/seçmeli), kredi değerleri ve içerik tanımlarının profesyonel yetkinlikler ve etik kodlarla (kamu yararı, dürüstlük, çevresel sorumluluk vb.) olan ilişkisi temelinde değerlendirilmiştir.

Bu metodolojik yaklaşım, Türkiye’de mimarlık eğitiminde meslek etiği derslerinin mevcut durumuna ilişkin karşılaştırmalı bir çerçeve sunmayı hedeflemektedir. Elde edilen veriler, programların etik eğitimi ve profesyonel yeterlilik beklentileriyle ilişkisini değerlendirmeye katkı sağlamaktadır.

Eğitim programlarına dair gerçekleştirilen bu genel değerlendirme ve yöntem açıklaması, Türkiye’deki önde gelen mimarlık okullarının müfredat yapılarındaki somut verilerin incelenmesine zemin hazırlamaktadır. Çalışmanın devam eden kısmında, belirlenen parametreler ışığında hazırlanan karşılaştırmalı tablo analizi üzerinden, üniversitelerdeki etik eğitimi pratikleri ve ders içerikleri detaylandırılacaktır. Bu veriler, üniversiteler arasındaki benzerlik ve farklılıkların ortaya konulmasına katkı sağlamaktadır. Aynı zamanda Türkiye’deki mimarlık eğitiminde etik odaklı derslerin mevcut durumuna ilişkin genel bir perspektif sunmaktadır.

Aşağıda URAP 2025-2026 sıralamasına göre ülkemizdeki en iyi üniversiteler sıralamasında yer alan, mimarlık programına sahip olan ve müfredatında meslek pratiği ve etik dersleri bulunduran üniversitelere ait tablo verilmiştir (Tablo 1). Üniversitelerde mimarlıkta meslek pratiği ve etik derslerinin yer aldıkları program, kredi/AKTS ve zorunlu/seçmeli bilgileri verilmiş olup, dersler amaç ve işlenişlerine göre meslek pratiği ile olan ilişkileri ve mesleki etik kodlarının öğrenilmesi kriterlerine göre kıyaslanmıştır. Derslerin amacı ve işleniş bilgilerinde “Yapı, yapım, uygulama, mekân tasarımı, pratik” kavramlarının taranmasıyla meslek pratiği ile ilişkinin varlığı değerlendirilmiştir. “Kod, haklar, standartlar, kuram, sorumluluk” kavramlarının taranmasıyla ise mesleki etik kodlarıyla ilişkili içeriklerin varlığı açısından değerlendirilmiştir. Müfredat ve ders içerikleri, üniversitelerin erişime açık AKTS/ders bilgi paketleri üzerinden değerlendirilmiş olup, doğrudan erişilemeyen veya açık biçimde tanımlanmayan içerikler tabloya yansıtılmamıştır.

**Tablo 1** URAP 2025-2026’ya göre ülkemizdeki en iyi üniversitelerin mimarlık bölümlerinin meslek pratiği ve etik derslerinin incelenmesi

Üniversite	Program	Kredi/AKTS	Zorunlu Seçmeli	Dersin Amacı	Dersin İşlenişi	Meslek Pratiği ile İlişki	Meslekî Etik Kodların Öğrenilmesi
Orta Doğu Teknik Üniversitesi	----	----	----	----	----	----	----
İstanbul Üniversitesi	--	--	--	----	----	----	----

İstanbul Teknik Üniversitesi	Lisans	5,5	Z	Mimarlığın temel kavramları ve meslek pratiği	Mimarlık pratiği, tasarım süreci, yapı teknolojileri ve mimarlık etiği	Var	----
Gazi Üniversitesi	Lisans üstü	8	Z	Tasarım, uygulama, koruma ve mesleki etik	Yapı üretim süreçleri, etik kodlar ve mesleki uygulamalar	Var	Var
Ege Üniversitesi	--	--	--	----	----	----	----
Yıldız Teknik Üniversitesi	--	--	--	----	----	----	----
Gebze Teknik Üniversitesi	--	--	--	----	----	----	----
Atatürk Üniversitesi	--	--	--	----	----	----	----
Erciyes Üniversitesi	--	--	--	----	----	----	----
Marmara Üniversitesi	--	--	--	----	----	----	----
İhsan Doğramacı Bilkent Üniversitesi	--	--	--	----	----	----	----
Fırat Üniversitesi	--	--	--	----	----	----	----
Dokuz Eylül Üniversitesi	--	--	--	----	----	----	----
Karadeniz Teknik Üniversitesi	Lisans	4	S	Etik bilinç ve mesleki etik sorunları	Etik kuramlar, meslek etiği ve yayın etiği	----	Var
Akdeniz Üniversitesi	--	--	--	----	----	----	----
İzmir Yüksek Teknoloji Üniversitesi	Lisans	4	Z	Mesleki etik ve mekân tasarımı	Çevre tasarımında etik değerler ve uygulama becerileri	Var	----
Çukurova Üniversitesi	Lisans	3	S	Meslek pratiği, telif hakları ve etik farkındalık	Mimarlık etiği, meslek ilişkileri ve çevresel sorumluluk	Var	Var

#### 4. BULGULAR

Mevcut tabloda görülen üniversiteler içinde meslek pratiği ve etikle ilişkili derslerin yalnızca sınırlı sayıda programda yer aldığı görülmektedir. Tabloda İstanbul Teknik Üniversitesi, Gazi Üniversitesi, Karadeniz Teknik Üniversitesi, İzmir Yüksek Teknoloji Enstitüsü ve Çukurova Üniversitesi'nde bu kapsama giren dersler belirlenmiştir. Buna karşılık listede yer alan birçok üniversitede

ilgili derslere ilişkin veri bulunmadığı ya da müfredatta doğrudan bu başlık altında bir ders tespit edilemediği görülmektedir.

Tabloda dikkat çeken ilk bulgu, etik ve meslek pratiği içeriklerinin programlar arasında homojen dağılmamasıdır. Bazı üniversitelerde dersler doğrudan meslek pratiği, etik kodlar, mesleki uygulama kuralları veya çevresel sorumluluk gibi konularla ilişkilendirilirken; bazı programlarda bu içeriklere dair açık bir ders görünmemektedir. Bu durum, Türkiye’de mimarlık eğitiminde meslek etiği derslerinin kurumsal olarak standartlaşmış bir yapıya sahip olmadığını göstermektedir.

İkinci önemli bulgu, derslerin zorunlu/seçmeli statüsündeki farklılıktır. İstanbul Teknik Üniversitesi, Gazi Üniversitesi ve İzmir Yüksek Teknoloji Enstitüsü’nde ilgili dersler zorunlu görünürken; Karadeniz Teknik Üniversitesi ve Çukurova Üniversitesi’nde seçmeli ders statüsündedir. Bu durum, etik eğitiminin bazı programlarda temel mesleki formasyonun parçası olarak ele alındığını, bazı programlarda ise öğrencinin tercihine bırakıldığını göstermektedir.

Üçüncü bulgu, ders içeriklerinin kapsam bakımından farklılaşmasıdır. Bazı derslerde meslek pratiği, yapı üretim süreçleri, tasarım süreci ve yapıım teknolojileri ön plana çıkarken; bazı derslerde etik kuramlar, yayın etiği, mesleki etik sorunları, meslek ilişkileri ve çevresel sorumluluk gibi konular öne çıkmaktadır. Bu çeşitlilik olumlu görünmekle birlikte, derslerin etik kodlar, kamu yararı, kullanıcı hakları, çevresel sorumluluk ve mesleki dürüstlük gibi ortak çekirdek ilkeler etrafında yeterince standartlaşmadığını düşündürmektedir.

Dördüncü bulgu, meslek pratiği ile etik kodların her derste birlikte ele alınmadığıdır. Örneğin bazı derslerde meslek pratiğiyle ilişki kurulurken etik kodlara yönelik içerik açık biçimde görünmemektedir. Bazılarında ise etik kuramlar ve mesleki etik sorunları yer almakta, ancak meslek pratiğiyle doğrudan ilişki zayıf kalmaktadır. Bu durum, etik eğitiminin mimarlık pratiğiyle bütünleşik biçimde ele alınması gerektiğini göstermektedir.

## **5. SONUÇ VE ÖNERİLER**

Bu çalışma kapsamında, Türkiye’deki mimarlık programlarında meslek etiğiyle ilişkili derslerin mevcut durumu incelenmiş ve seçili üniversitelerin müfredatları üzerinden karşılaştırmalı bir değerlendirme gerçekleştirilmiştir. Elde edilen bulgular, meslek pratiği ve etik odaklı derslerin üniversiteler arasında farklı düzeylerde temsil edildiğini göstermektedir. Bazı programlarda etik içerikli derslerin zorunlu olarak yer aldığı görülürken, bazı üniversitelerde bu derslerin yalnızca seçmeli ders kapsamında sunulduğu veya doğrudan etik odaklı bir içeriğin açık biçimde tanımlanmadığı dikkat çekmektedir. Bu durum, Türkiye’de mimarlık eğitiminde meslek etiği konusunun

kurumsal düzeyde henüz ortak bir standart çerçevesinde ele alınmadığını göstermektedir.

İncelenen ders içerikleri, etik eğitiminin yoğunlukla meslek pratiği, yapı üretim süreçleri, profesyonel uygulamalar ve tasarım süreçleriyle ilişkilendirildiğini ortaya koymaktadır. Bununla birlikte bazı programlarda etik konularının daha çok teorik düzeyde ele alındığı, bazı programlarda ise meslek pratiğiyle daha bütünleşik bir yapı sergilediği görülmektedir. Özellikle kamu yararı, çevresel sorumluluk, telif hakları, meslek ilişkileri, kullanıcı güvenliği ve kültürel miras gibi konuların farklı üniversitelerde farklı yoğunluklarda ele alınması, etik eğitiminin içerik bakımından çeşitlilik gösterdiğini ortaya koymaktadır. Bu çeşitlilik belirli ölçüde olumlu değerlendirilse de temel etik yeterlilikler açısından ortak bir çekirdek yaklaşımın eksik olduğu dikkat çekmektedir.

Çalışma sonuçları, etik eğitiminin yalnızca teorik bilgi aktarımına dayalı bir içerik olarak değil, mesleki uygulama süreçleriyle bütünleşik biçimde ele alınmasının önemli olduğunu göstermektedir. Mimarlık pratiğinin doğrudan insan yaşamı, yapı güvenliği, çevresel sürdürülebilirlik ve kamusal yarar ile ilişkili olması nedeniyle, etik farkındalığın mimarlık eğitiminin temel bileşenlerinden biri olarak değerlendirilmesi gerektiği düşünülmektedir. Bu doğrultuda etik içerikli derslerin yalnızca seçmeli dersler kapsamında bırakılmaması, mimarlık öğrencilerinin mesleki sorumluluk bilincinin geliştirilmesi açısından önemli görülmektedir.

Bununla birlikte etik eğitiminin yalnızca bağımsız dersler aracılığıyla değil; tasarım stüdyoları, jüri süreçleri, profesyonel uygulama dersleri ve yapı üretim süreçleriyle ilişkili eğitim ortamları üzerinden de desteklenmesi gerektiği değerlendirilmektedir. Özellikle mimarlık eğitimindeki örtük müfredatın, öğrencilerin etik yaklaşımlarını ve profesyonel davranış biçimlerini şekillendiren önemli unsurlardan biri olduğu düşünülmektedir. Bu nedenle etik farkındalığının eğitim sürecinin bütününe yayılan bütüncül bir yaklaşımla ele alınması önem taşımaktadır.

Sonuç olarak, Türkiye'deki mimarlık programlarında meslek etiğiyle ilişkili derslerin kapsamının geliştirilmesi, içeriklerinin güncellenmesi ve meslek pratiğiyle daha güçlü ilişkiler kuracak biçimde yapılandırılması önemli görülmektedir. Uluslararası akreditasyon kuruluşlarının ve meslek örgütlerinin etik yeterliliklere yönelik beklentileri dikkate alındığında, mimarlık eğitiminde etik odaklı içeriklerin güçlendirilmesi; yalnızca eğitim kalitesinin artırılması açısından değil, aynı zamanda kamu yararı, çevresel duyarlılık ve profesyonel sorumluluk ilkelerinin mesleki uygulamalarda daha görünür hale gelmesi açısından da katkı sağlayabilir. Bu çalışma, Türkiye'de mimarlık eğitiminde etik odaklı müfredat tartışmalarına katkı sunmayı ve gelecekte gerçekleştirilecek daha kapsamlı karşılaştırmalı çalışmalar için bir başlangıç çerçevesi oluşturmayı amaçlamaktadır.

## KAYNAKLAR

- [1] Bostancıoğlu, E., & Gemci, K. K. (2019). An Assessment of Professional Practice Training in Undergraduate Architectural Education. *DergiPark (Istanbul University)*. <https://dergipark.org.tr/tr/pub/tojdac/issue/44330/547794>
- [2] Nazarova, Y. V. (2020). Ethical Component of Architectural Education (International Experience). *Manuscript*, 13(12), 190–194. <https://doi.org/10.30853/mns200574>
- [3] Saka, G. C., & Gurallar, N. (2024). Etik Sorunlar, Kaygılar ve Mücadele: Türkiye’de Alternatif Mimarlık Toplulukları. *DergiPark (Istanbul University)*. <https://dergipark.org.tr/en/pub/egemimarlik/issue/91974/1704882>
- [4] Sert, E. (2024). Mimarlık Eğitiminde Etik Üzerine Düşünmenin Zorluğu ve Potansiyelleri. *DergiPark (Istanbul University)*. <https://dergipark.org.tr/en/pub/egemimarlik/issue/91974/1704832>
- [5] Dallı, M., & Soyuluk, A. (2022). Ethical analysis of architecture on structural irregularities in major earthquakes in Turkey. *International Journal of Disaster Resilience in the Built Environment*, 15(2), 259–273. <https://doi.org/10.1108/ijdrbe-01-2022-0012>
- [6] Bayram, S., Aydınli, S., Budak, A., & Oral, E. (2018). Ethical problems in the production and inspection of construction in Turkey. *DergiPark (Istanbul University)*. <http://dergipark.gov.tr/pajes/issue/38095/437317>
- [7] Potur, A. A. (2021). The Place of Earthquake in Architectural Education and the Educational Dimension of the Earthquake: An Evaluation of the Global Agenda and Turkey Context. *MEGARON / Yıldız Technical University Faculty of Architecture E-Journal*. <https://doi.org/10.14744/megaron.2020.94210>
- [8] Şahin, M., & Kömürlü, R. (2025). Türkiye’de Mimarlık Eğitiminde Sürdürülebilirliğin Yeri. *Kent Akademisi*, 18(4), 2322–2362. <https://doi.org/10.35674/kent.1532171>
- [9] Sönmez, G., & Mutlu, N. G. (2022). The place and importance of OHS in architectural education. *DergiPark (Istanbul University)*. <https://dergipark.org.tr/tr/pub/yjer/issue/68162/1060507>
- [10] Attia, A. S. (2019). International accreditation of architecture programs promoting competitiveness in professional practice. *Alexandria Engineering Journal*, 58(3), 877–883. <https://doi.org/10.1016/j.aej.2019.08.002>

- [11] Zavaleta, J. P. A. (2025). The Challenges of International Accreditation for Architects. *Preprints.Org*. <https://doi.org/10.20944/preprints202508.0107.v1>
- [12] Özorhon, G., Özorhon, İ. F., & Hacıhasanoğlu, O. (2025). Evaluating the Association for the Accreditation of Architectural Education (MİAK) in Türkiye: A Comparative Analysis Within the Framework of the Canberra Accord and UNESCO-UIA Standards. *European Journal of Education*, 61(1). <https://doi.org/10.1111/ejed.70375>
- [13] Çil, E., ve Demirel-Özer, S. (2021). Mimari Habitusun Eşiği Olarak İlk Yıl Mimari Tasarım Stüdyoları. *METU Journal of the Faculty of Architecture*. <https://doi.org/10.4305/metu.jfa.2021.1.3>

## 2. Bölüm

### Tipoloji İçerikli Lisansüstü Tezlerin Bibliyometrik Analizi

Bilge Elif KARS<sup>1</sup>, Hicran Hanım HALAÇ<sup>2</sup>,  
Nuray ÖZKARACA ÖZALP<sup>3</sup>

#### ÖZET

Tipoloji, kullanıldığı her alanda araştırmacıların incelediği konunun kolay anlaşılmasını amaçlayan sistematik bir analiz yöntemidir. Bu çalışmada, “tipoloji/tipolojik” kavramlarını içeren lisansüstü tezler incelenmiş ve söz konusu tezlere yönelik bibliyometrik analizler gerçekleştirilmiştir. Araştırmanın kapsamı, Yükseköğretim Kurulu bünyesinde yer alan Ulusal Tez Merkezi (YÖKTEZ) veri tabanında 05.04.2026 tarihi ve öncesinde yayımlanmış tezlerle sınırlandırılmıştır. Yükseköğretim Kurulu bünyesindeki Ulusal Tez Merkezi veri tabanında gerçekleştirilen tarama sonucunda, “tipoloji” anahtar kelimesinin “özette” seçeneğiyle taranmasıyla 599, “tipolojik” anahtar kelimesinin “tümü” seçeneğiyle taranmasıyla ise 1096 kayıt elde edilmiş; toplam 1695 veriden yinelenen 124 kayıt çıkarıldıktan sonra analiz sürecine 1571 tez dâhil edilmiştir. Ulusal Tez Merkezi veri tabanından tezlere ilişkin künye bilgileri incelenmiş, sınıflandırılarak değerlendirilmiştir. Lisansüstü tezlerde kullanılan tipolojik yaklaşımın araştırmalardaki gelişim eğilimi bibliyometrik veriler üzerinden analiz edilmiş ve disiplinler arası kullanım potansiyelini ortaya koymuştur. Çalışma kapsamında elde edilen bulgular, tipolojik analizin özellikle arkeoloji ve mimarlık alanlarında yoğunlaştığını; bununla birlikte farklı disiplinlerde kullanılan çok yönlü bir yöntemsel yaklaşım niteliği taşıdığını açığa çıkarmıştır. Araştırma mevcut durumu ortaya koymanın ötesinde, gelecekte yapılacak çalışmalarda yol gösterici yöntemsel bir çerçeveye sunmayı hedeflemektedir.

**Anahtar Kelimeler:** Tipoloji, Tipolojik Analiz, Lisansüstü Tez, Sistematik Analiz, Bibliyometrik Analiz

<sup>1</sup> Eskişehir Teknik Üniversitesi, Mimarlık Fakültesi, Mimarlık Bölümü. [bilgeelif\\_kars@ogr.eskisehir.edu.tr](mailto:bilgeelif_kars@ogr.eskisehir.edu.tr); ORCID: 0009-0002-5526-0187

<sup>2</sup> Prof. Dr.; Eskişehir Teknik Üniversitesi, Mimarlık Fakültesi, Mimarlık Bölümü. [hhalac@eskisehir.edu.tr](mailto:hhalac@eskisehir.edu.tr); ORCID: 0000-0001-8046-9914

<sup>3</sup> Dr. Öğr. Üyesi; Siirt Üniversitesi, Güzel Sanatlar ve Tasarım Fakültesi, Mimarlık Bölümü. [nuray.ozkaraca@siirt.edu.tr](mailto:nuray.ozkaraca@siirt.edu.tr), [ozkaracanuray@gmail.com](mailto:ozkaracanuray@gmail.com). ORCID: 0000-0001-8041-3937

### **Bibliographic Analysis of Graduate Theses on Typology**

Typology is a systematic method of analysis used in various fields to facilitate a better understanding of the subject under investigation. This study examines postgraduate theses containing the concepts of "typology/typological" and performs bibliometric analyses on these theses. As a result of a search conducted in the National Thesis Center database under the Higher Education Council, 599 records were obtained by searching for the keyword "typology" using the "abstract" option, and 1,096 records were obtained by searching for the keyword "typological" using the "all" option; after removing 124 duplicate records from the total of 1,695 entries, 1,571 theses were included in the analysis process. Bibliographic information regarding the theses was examined from the National Thesis Center database, classified, and evaluated. It was determined that typological analysis is employed in studies across multiple institutions and disciplines. The study highlighted the methodological potential of typological analysis by noting its use across different disciplines. Beyond merely presenting the current state of affairs, the research aims to provide a methodological framework that can guide future studies.

**Keywords:** Typology, Typological Analysis, Master's Thesis, Systematic Analysis, Bibliometric Analysis

## 1. GİRİŞ

“Typology” kavramı, on dokuzuncu yüzyılın ortalarında ortaya çıkmıştır. De Mauro’ya (1985) göre, “typology” teriminin ortaya çıkışı, bu dönemde soyut modellere duyulan ilginin yeniden canlılık kazanmasından etkilenmiştir. Tarihte ilk kez Aydınlanma Çağı’nda önem kazanan tipolojik yaklaşım, günümüzde mantıksal-matematiksel bilimlerle sosyo-kültürel bilimler arasında, ortak amaçları çerçevesinde iletişimi sağlayabilen önemli bir bakış açısı konumundadır (Güney, 2007). Tipoloji, bireyselleştirme ve sınıflandırma kapsamında iki ayrı grupta ele alınmaktadır. Tipe ait özelliklerin ortaya konulması bireyselleştirme; ortak özellikler üzerinden yapılan gruplandırma ise sınıflandırma yaklaşımıdır (Bingöl, 2007). Tipoloji, kullanıldığı her alanda araştırmacıların incelediği konunun daha kolay anlaşılmasını amaçlayan sistematik bir analiz yöntemidir. Bu yöntem soyutlama, indirgeme ve şemalaştırma aşamalarını kapsamaktadır. Aynı zamanda, tekil örneklerin genel bir kategori altında değerlendirmesine dayanan bir yaklaşımdır (Durak & Ayyıldız, 2017). Tipolojik analizde her tip, araştırmacı tarafından oluşturulmuş bir gruptur. Yöntem bilim terimleri sözlüğünde tipoloji sözcüğüne karşılık gelen ifade “örnekçeleme” olarak yer almaktadır. Örnekçeleme kelimesi “bir olgu ya da bir süreci ayırıcı özelliklerine dayanarak soyut bir kalıp içinde biçimlendirme” olarak ifade edilmektedir (Sencer, 1981). Modern dünya ile ilişkili bilimsel bir ifade olan tip, varlıkların ve nesnelerin sınıflandırılmasında kullanılan bir yaklaşımdır. Önceki dönemlerde yalnızca matbaacılıkta kullanılan bu ifade, günümüzde farklı bilim alanlarında yapılan çalışmalarda önemli bir rol üstlenmektedir. Oldukça geniş bir alanda kullanım açısından önemli bir niteliğe sahiptir. Bu kavramdan istifade etmemiş çok az disiplin vardır (Bingöl, 2007). Disiplinler arasındaki bu yaygın kullanım, tip kavramının analitik ayrıştırma gereksinimlerine yanıt veren bir yöntemi ortaya çıkardığını göstermektedir. Tip üzerinden yapılan sistematik çözümleme, tip esaslı gruplama veya tip özelliklerine göre düzenleme doğrultusunda tipolojik analiz yöntemi şekillenmiştir. Tipolojik analiz, tipler aracılığı ile verileri sistemli bir şekilde ayrıştırma yaklaşımıdır. Tip temelli olan bu yöntem işlevsel niteliğe sahip olduğu için birçok alanda kendine yer bulmaktadır.

Tipolojik analiz, kapsamlı inceleme yapılmamış alanlarla ilgili kavram ve teori geliştirmek üzere altyapı oluşturmak için daha doğru bir yaklaşım biçimidir. Her örnek, süreç kapsamında probleme uygun tiplendirme ölçütlerinin oluşturulmasında belirleyici nitelik taşımaktadır (Karadağ, 2010). Karmaşık verileri benzerliklerine göre belirli tiplere ayırarak anlamlandırmayı, analiz etmeyi ve ayırt etmeyi sağlar. Bu noktada çalışma, tipolojik analiz yönteminin kullanıldığı çalışmaların yıllara ve araştırmalarda kullanım durumuna göre gelişimini, araştırmalardaki ilişkisel boyutlarını ve analiz yönteminin eğilimlerini

bibliyometrik yöntemler aracılığıyla inceleyerek literatüre bütüncül bir çerçevede bakmak amaçlanmıştır.

## 2. MATERYAL VE YÖNTEM

Bibliyometri, alan fark etmeksizin birçok disiplinde gerçekleştirilen lisansüstü araştırmaların çeşitli özelliklerini veri temelli analizlerle inceleyen ve kullanım yaygınlığı giderek artan bir araştırma tekniğidir (Özkaraca ve Halaç, 2022). Bibliyometrik analiz, belirli bir alanda yayımlanmış çalışmaların farklı ölçütler (makalenin yayımlandığı dergi, makale yayın yılı, araştırma yaklaşımı, veri toplama yöntemi, örneklem grubu, verilerin toplandığı ülke ve şehir, yazar sayısı, makalenin yazar isimleri ve unvanları gibi) bağlamında analiz edilmesiyle belirli sonuçlara ulaşılmasını sağlar. Elde edilen bu sonuçlar doğrultusunda disiplinler arasındaki farklılıklar ortaya konulabilir ve karşılaştırmalı değerlendirmeler yapılabilir (Çiçek ve Kozak, 2012). Bibliyometrik analiz yöntemi pek çok konuda başvurulan bir yöntem olarak farklı alanlarda ilgi görmektedir (Zeren ve Kaya, 2020). Bibliyometrik analizler çalışmaların zaman içerisindeki değişim ve eğilimlerini kapsamlı bir şekilde analiz etmeye olanak tanır. Bibliyometrik analiz tekniği tarihi, iktisadi, edebiyat, turizm, mimarlık, şehir ve bölge planlama gibi birçok alanda gerçekleştirilen araştırmalarda yaygın bir biçimde kullanılmaktadır. Öztürk ve Kurutkan (2020) kalite yönetim literatürünü, Savrun ve Mutlu (2019) kent lojistiği çalışmalarını, Yeksan ve Akbaba (2019) sürdürülebilir turizm alanındaki yayınları bibliyometrik analiz yönetimi ile incelenmiştir. Benzer şekilde Hotamışlı ve Erem (2014) muhasebe ve finansman alanında, Güneş, Gündoğdu ve Aksu (2022) turizm alanında, Depren, Kartal ve Depren (2018) ise bankacılık alanında bibliyometrik analiz yöntemini kullanarak çalışma üretmiştir. Söz konusu çalışmalar bibliyometrik analiz tekniğinin birçok alandaki bilgi birikimini ortaya koymada kullanışlı bir yöntem olduğunu göstermektedir.

Literatürde tipolojik analizin veri gruplama ve bilgi üretimindeki önemine yer verilirken yönetsel açıdan tipolojik analizin kullanıldığı çalışmalar ve disiplinler yeterli düzeyde ele alınmamıştır. Bu çalışmada, tipoloji/tipolojik içerikli lisansüstü tezlerin bibliyometrik analiz yöntemiyle incelenmesi yoluyla ilgili alan yazına katkı sunulması amaçlanmıştır.

Çalışma Türkiye'deki üniversitelerde hazırlanan lisansüstü tezlerin dijital ortamda arşivlendiği Ulusal Tez Merkezi (YÖKTEZ) veri tabanı üzerinden gerçekleştirilmiştir. Çalışmada “tipoloji” ve “tipolojik” anahtar kelimeleri farklı arama alanlarında “özet” ve “tümü” şeklinde sorgulanmıştır. “Tipoloji” anahtar kelimesi tüm metinde arandığında 3000'den fazla sonuç üretmesi ve sistemde

tüm kayıtların görüntülenememesi nedeniyle tarama özet alanı ile sınırlandırılmıştır. “Tipolojik” anahtar kelimesi ise aranacak alanda tümü olarak sorgulanmıştır. Arama tipi her iki anahtar kelime de “içinde geçsin” seçeneği ile işaretlenmiştir. Tipoloji anahtar kelimesi ile “özette” yapılan taramada 599 kayıt, tipolojik anahtar kelimesi ile “tümünde” yapılan taramada 1096 kayıt elde edilmiştir. Kayıtlar, 05.04.2026 tarihine kadar olan çalışmaları kapsamaktadır ve bu tarih aralığındaki Ulusal Tez Merkezi’nde yer alan lisansüstü tez çalışmalarıyla sınırlıdır. Elde edilen verilerin tamamı incelendiğinde tekrar eden 124 veri tespit edilmiş ve ayrıştırılmıştır. Geriye kalan 1571 tez çalışmanın evrenini oluşturmaktadır (Tablo 1).

**Tablo 1.** Araştırma verilerinin tarama ve ayrıştırma süreci

Aşama	İşlem Türü	Açıklama	Veri Sayısı
1.Tanımlama	Anahtar Kelime 1: <i>Tipoloji (özette)</i>	Özette geçen çalışmaların taranması	599
	Anahtar Kelime 2: <i>Tipolojik (tümü)</i>	İlgili diğer çalışmaların taranması	1096
2.Ayırma	<b>Toplam Veri</b>	İlk tarama sonucu elde edilen toplam kayıt	<b>1695</b>
	Tekrar Tespiti	Yinelenen kayıtların belirlenmesi	124
	Ayrıştırma (Tekrarlar çıkarıldı)	Tekrarlar çıkarıldıktan sonra kalan veri	<b>1571</b>

Çalışmalar doğrultusunda elde edilmesi hedeflenen bulgular aşağıdaki sorulara yanıt verilerek elde edilecektir.

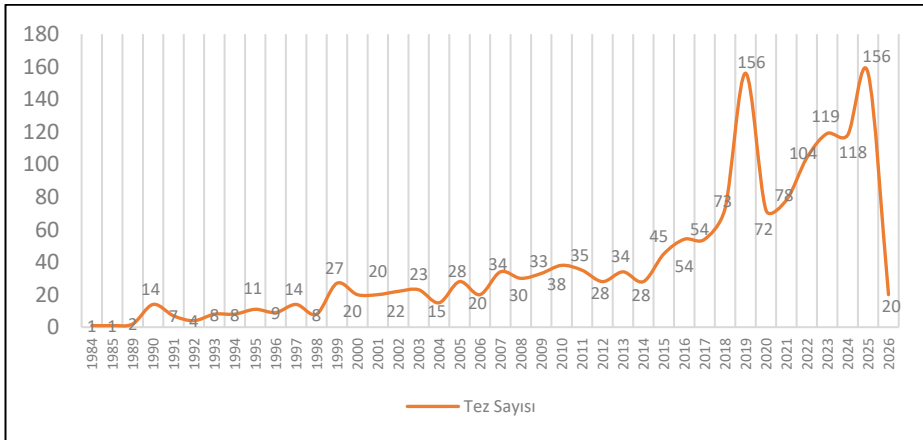
1. Lisansüstü tezlerin yayın yıllarının dağılımları nasıldır?
2. Lisansüstü tezlerin yayınlandığı tez türü dağılımı nasıldır?
3. Lisansüstü tezlerin yayınlandığı tez yayın diline göre durumu nedir?
4. Lisansüstü tezlerin yayınlandığı üniversiteler hangileridir?
5. Lisansüstü tezlerin erişilebilirlik durumu nasıldır?
6. Lisansüstü tez danışmanlarının unvanlarına göre dağılımları nasıldır?
7. Lisansüstü tezlerin sayfa sayılarına göre dağılımları ne şekildedir?
8. Lisansüstü tezlerin enstitülere göre dağılımı nasıldır?
9. Lisansüstü tezlerin yayınlandığı ana bilim dalları nelerdir?
10. Lisansüstü tezlerin disiplin kombinasyonları nasıldır?
11. Lisansüstü tezlerdeki disiplinlerin frekans dağılımı nasıldır?
12. Lisansüstü tez başlıklarında tipolojinin kavramsal kullanım biçimleri nelerdir ve ne sıklıkla geçmektedir?

### 3. BULGULAR VE DEĞERLENDİRME

Çalışmada elde edilen bulgular 1571 tez için araştırma sorularına sırasıyla cevap verecek şekilde sistematik olarak sunulmaktadır. Araştırma kapsamında Ulusal Tez Merkezi veri tabanından elde edilen tezler yayın yılı, tez türü, yayın dili, tezlerin üretildiği üniversiteler, erişilebilirlik durumu, danışman unvanları, sayfa sayısı, enstitüleri, ana bilim dalları ve başlık içerik verileri tablolar ve grafikler aracılığıyla değerlendirilmiştir.

Şekil 1 incelendiğinde Türkiye’de tipolojik analiz ile ilgili tez üretimi özellikle 2015 (n: 45) yılı ve sonrasında belirgin bir artış yaşandığını göstermiştir. Buna karşın, 1984-1999 yılları arasında tez sayıları 1-27 arasında değişirken, 2000-2015 yılları arasında ise 20-35 bandında kalarak sınırlı düzeyde seyretmiştir. Tipolojik analiz ile ilgili en çok çalışma 2019 (n:156) ve 2025 (n:156) yıllarında yayımlanmıştır. 2020 yılından sonraki dönemde bu konudaki tezlerin artışı yoğun biçimde devam etmiştir.

2021-2024 yılları arasında yıllık tez sayıları 72-119 arasında değişmiştir. 2026 yılına ait verilerde ise 05.04.2026 tarihine kadar 20 tez tespit edilmiştir. Tezlerin yıllara göre dağılım grafiği incelendiğinde 2018 ve sonrasında konu ile ilgili yayımlanan tezlerin sayısında ortalamanın üzerinde bir artış tespit edilmiştir. 1990’lı yıllarda bu sayıların daha sınırlı olduğu ve 1980’li yıllarda ise oldukça düşük seviyelerde kaldığı görülmektedir.



Şekil 1. Tezlerin Yayın Yıllarına Göre Dağılım Grafiği

Tipolojik analiz içerikli 1571 lisansüstü tezin türüne göre dağılımı incelendiğinde; 3 tezin sanatta yeterlik tezi (%0,19),3 tezin tıpta uzmanlık tezi (%0,19),450 tezin doktora tezi (%28,64) ve 1115 tezin yüksek lisans tezi (%70,97) olduğu görülmektedir (Tablo 2).

**Tablo 2.** Tezlerin Türlerine İlişkin Tespitler

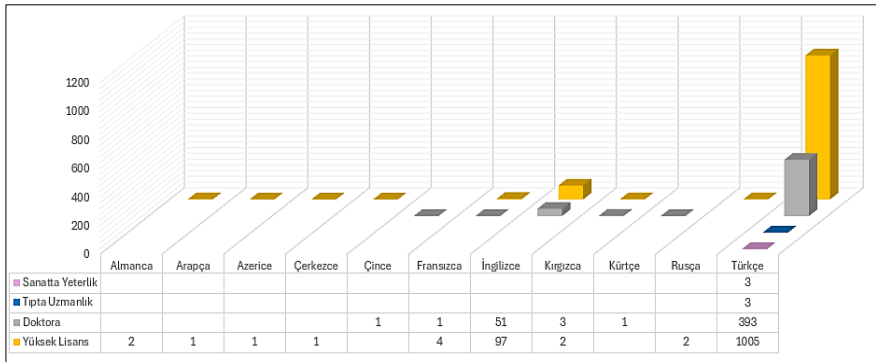
Tezin Türü	Sayı	%	Tezin Türü	Sayı	%
Sanatta Yeterlik	3	%0,19	Doktora	450	%28,64
Tıpta Uzmanlık	3	%0,19	Yüksek Lisans	1115	%70,97
			<b>Toplam</b>	<b>1571</b>	<b>%100</b>

Tipolojik analiz içerikli 1571 lisansüstü tezin yayın diline göre dağılımı incelendiğinde; Arapça, Azerice, Çerkezce, Çince ve Kürtçe dillerinde 1'er adet tez (%0,06) yayımlanmıştır. Tezlerin 2'sinin Rusça (%0,13), 2'sinin Almanca (%0,13), 5'inin Fransızca (%0,32), 5'inin Kırgızca (%0,32), 148'inin İngilizce (%9,42) ve 1404'ünün Türkçe (%89,37) olduğu tespit edilmiştir (Tablo 3).

**Tablo 3.** Tezlerin Yayın Diline Göre Dağılımı

Tezin Dili	Sayı	%	Tezin Dili	Sayı	%
Arapça	1	%0,06	Almanca	2	%0,13
Azerice	1	%0,06	Fransızca	5	%0,32
Çerkezce	1	%0,06	Kırgızca	5	%0,32
Çince	1	%0,06	İngilizce	148	%9,42
Kürtçe	1	%0,06	Türkçe	1404	%89,37
Rusça	2	%0,13	<b>Toplam</b>	<b>1571</b>	<b>%100</b>

Şekil 2 incelendiğinde konu ile ilişkin çalışmaların en çok yüksek lisans tezlerinde ve Türkçe dilinde yapıldığı görülmektedir. Tipolojik analiz yöntemine yüksek lisans türündeki tezlerden sonra çoğunlukla doktora türündeki tezlerde yer verilmiştir. Türkçe dilinden sonra en çok İngilizce dilinde çalışmalar yapıldığına ilişkin bulgular grafik üzerinde belirtilmiştir.

**Şekil 2.** Tezlerin Türüne ve Yayın Diline Göre Dağılım Grafiği

Tezlerin yayımlandığı yıllar 4 ayrı döneme ayrıştırılarak yayın diline göre dağılımı ele alınmıştır. 1984-1999 yılları arasında tezler Türkçe ve İngilizce dillerinde yayımlanmıştır. 2000-2009 dönemi ve sonrasında ise hem İngilizce hem de diğer dillerde akademik üretimde artış olduğu görülmektedir. 2020-2026 dönemi, tipoloji içerikli tezlerin en yoğun üretildiği yıllardır. Bu dönemde İngilizce tez sayısında önceki dönemlere kıyasla belirgin bir artış görülmüştür. Ayrıca Arapça, Azerice, Çerkezce, Çince, Fransızca, Kürtçe, Kırgızca ve Rusça gibi farklı dillerde tez çalışmalarının olması, yayın dilinin sınırlı düzeyde de olsa çeşitlendiğini göstermektedir (Tablo 4).

**Tablo 4.** Tezlerin Yıllara Göre Yayın Dili Dağılımı

Yıllar	Türkçe	İngilizce	Diğer Diller	Toplam
1984-1999	100	14	-	114
2000-2009	217	26	2	245
2010-2019	490	47	8	545
2020-2026	597	61	9	651
<b>Toplam</b>	<b>1404</b>	<b>148</b>	<b>19</b>	<b>1571</b>

Tipolojik analiz içerikli tez çalışmalarını 133 ayrı üniversitede yapılmıştır. En çok tezin yayımlandığı ilk 20 üniversite gösterilmiştir (Tablo 5). İlk sırada İstanbul Teknik Üniversitesi (134 tez, %8,72), ikinci sırada Ankara Üniversitesi (94 tez, %5,98), üçüncü sırada İstanbul Üniversitesi (66 tez, %4,20), dördüncü sırada Hacettepe Üniversitesi (63 tez, %4,01) ve beşinci sırada Gazi Üniversitesi (61 tez, %3,88) yer almaktadır. Daha sonra sırasıyla Akdeniz, Selçuk (59 tez, %3,76), Dokuz Eylül Üniversitesi, Mimar Sinan Güzel Sanatlar Üniversitesi (56 tez, %3,56) ve Ege Üniversitesi, Yıldız Teknik Üniversitesi (53 tez, %3,37) olmak üzere üniversite sıralaması devam etmektedir. İlk 20 üniversite, toplam tezlerin önemli bir bölümünü oluştururken, geri kalan çok sayıdaki üniversitenin her biri daha düşük oranlarda tez üretmiştir. Tipolojik analiz çalışmalarının köklü ve büyük ölçekli üniversitelerde yoğunlaştığı görülmektedir.

**Tablo 5.** Tipolojik Analiz Çalışmalarının En Yoğun Olduğu İlk 20 Üniversiteye Göre Dağılımı

Üniversite Adı	Sayı	%	Üniversite Adı	Sayı	%
İstanbul Teknik Üni.	137	8,72	Yıldız Teknik Üni.	53	3,37
Ankara Üni.	94	5,98	Orta Doğu Teknik Üni.	52	3,31
İstanbul Üni.	66	4,20	Atatürk Üni.	49	3,12
Hacettepe Üni.	63	4,01	Erciyes Üni.	32	2,04
Gazi Üni.	61	3,88	Marmara Üni.	29	1,85
Akdeniz Üni.	59	3,76	Van Yüzüncü Yıl Üni.	29	1,85
Selçuk Üni.	59	3,76	Çanakkale Onsekiz Mart Üni.	24	1,53
Dokuz Eylül Üni.	56	3,56	Trakya Üni.	23	1,46
Mimar Sinan Güzel Sanatlar Üni.	56	3,56	Aydın Adnan Menderes Üni.	22	1,40
Ege Üni.	53	3,37	Yüzüncü Yıl Üni.	22	1,40

Daha düşük oranlarda tez üreten diğer üniversiteler arasında Anadolu ve Ankara Hacı Bayram Veli Üniv. (21 tez, %1,34), Ondokuz Mayıs Üniv. ve Süleyman Demirel Üniv. (20 tez, %1,27), Bursa Uludağ Üniv. (19 tez, %1,21), Çukurova Üniv. ve Karadeniz Teknik Üniv. (17 tez, %1,08), Fatih Sultan Mehmet Üniv. ve Pamukkale Üniv. (16 tez, %1,02), Gaziantep Üniv. (15 tez, %0,95), Kocaeli Üniv. ve Muğla Sıtkı Koçman Üniv. (14 tez, %0,89), İhsan Doğramacı Bilkent Üniv. (13 tez, %0,83), Adnan Menderes Üniv. (11 tez, %0,70), Kütahya Dumlupınar Üniv. (10 tez, %0,64), Eskişehir Osmangazi Üniv. ve Mersin Üniv. (9 tez, %0,57), Iğdır Üniv. ve Necmettin Erbakan Üniv. (8 tez, %0,51), İzmir Yüksek Teknoloji Üniv., Sakarya Üniv. ve Uşak Üniv. (7 tez, %0,45), Bahçeşehir Üniv., Boğaziçi Üniv., Galatasaray Üniv. ve Manisa Celal Bayar Üniv. (6 tez, %0,38), Burdur Mehmet Akif Ersoy Üniv., Eskişehir Teknik Üniv., Hitit Üniv., Kahramanmaraş Sütçü İmam Üniv., Konya Teknik Üniv. ve Sivas Cumhuriyet Üniv. (5 tez, %0,32) gibi üniversiteler yer almaktadır.

Bunun yanı sıra, çok sayıda üniversitenin her birinin düşük sayıda tez ile temsil edildiği görülmekte olup, sırasıyla Adana Alparslan Türkeş Bilim ve Teknoloji, Afyon Kocatepe, Ankara Yıldırım Beyazıt, Beykent, Fırat, İstanbul Kültür, Karabük, Karamanoğlu Mehmet Bey, Kırgızistan-Türkiye Manas, Koç, Maltepe, Mustafa Kemal, Nevşehir Hacı Bektaş Veli, Ordu, Tekirdağ Namık Kemal ve Yeditepe (4 tez, %0,25), Ardahan, Dicle, Dumlupınar, Düzce, Gebze Teknik, Hatay Mustafa Kemal, İnönü, Kırşehir Ahi Evran, Sabancı (3 tez, %0,19), Ankara Sosyal Bilimler, Antalya Bilim, Balıkesir, Bartın, Başkent, Batman, Bingöl, Erzincan Binali Yıldırım, Haliç, Hasan Kalyoncu, İstanbul Sabahattin Zaim, Kadir Has, KTO Karatay, Mardin Artuklu, Mehmet Akif Ersoy, Muğla, Niğde Ömer Halisdemir, TOBB Ekonomi ve Teknoloji ve Yozgat Bozok (2 tez, %0,13) üniversiteleri takip etmektedir.

Avrasya, Bakı Avrasya, Bandırma Onyedı Eylöl, Bolu Abant İzzet Baysal, Bursa Teknik, Fatih, Harran Işıık, İstanbul Arel, İstanbul Aydın, İstanbul Beykent, İstanbul Bilgi, İstanbul Medeniyet, İstanbul Medipol, İstanbul Nişantaşı, İstanbul Topkapı, İstanbul Cerrahpaşa, İzmir Ekonomi, İzmir Katip Çelebi, Kafkas, Kastamonu, Kırıkkale, Kyrgyz State, Milli Savunma, Munzur, Özyeğın, Polis Akademisi, Recep Tayyip Erdoğan, Samsun, Shanghai International Studies, Sinop, Toros, Yaşar, Zonguldak Bülent Ecevit ve Zonguldak Karaelmas gibi üniversitelerde ise 1 tez (%0,06) mevcuttur. Bu durum tipolojik analiz çalışmalarının geniş bir kurumsal dağılıma sahip olduğunu göstermektedir.

Tezlerin erişim durumuna göre dağılımı incelendiğinde, 1433 tez (%91,22) YÖK Tez Merkezi üzerinden doğrudan erişilebilir durumdadır. TÜBESS aracılığıyla erişilebilen tezler 132 adet iken (%8,40) yazar tarafından erişimi kısıtlanan 6 tez (%0,38) vardır. Bu bulgular, çalışma verilerinin büyük ölçüde açık erişilebilir olduğunu göstermektedir (Tablo 6).

**Tablo 6.** Tezlerin Erişim Durumuna Göre Dağılımı

Erişim Durumu	Sayı	%
YÖK TEZ Merkezi üzerinden erişilebilir	1433	%91,22
TÜBESS üzerinden erişilebilir	132	%8,40
Yazar tarafından kısıtlı	6	%0,38
<b>Toplam</b>	<b>1571</b>	<b>%100</b>

Tablo 7’de tezlerin danışman unvanlarına göre dağılımı incelendiğinde, profesör unvanına sahip danışman tarafından 758 (%48,25), doçent unvanlı danışman tarafından 479 (%30,49) tezin yürütüldüğü görölmektedir. Bu iki grup toplamda tezlerin yaklaşık dörtte üçünü oluşturmaktadır. Yardımcı doçent doktor unvanında 155 (9,87) ve doktor öğretim üyesi unvanında 154 (%9,80) yürütülen tezler daha düşük oranlarda görölürken, diğere unvanlara sahip danışmanların yürüttükleri tezlerin %1’in altında orana sahip olduđu söylenebilir.

**Tablo 7.** Tezlerin Danışman Unvanlarına Göre Dağılımı

Unvan	Sayı	%	Unvan	Sayı	%
Prof.Dr.	758	%48,25	Dr.Öğr.Üyesi	154	%9,80
Doç.Dr.	479	%30,49	Dr.	12	%0,76
Doç.	5	%0,32	Öğr.Gör.	3	%0,19
Yrd.Doç.	155	%9,87	Belirsiz	5	%0,32
			<b>Toplam</b>	<b>1571</b>	<b>%100</b>

Lisansüstü tezlerin sayfa sayısına göre dağılımı incelendiğinde ise tezlerin büyük çoğunluğunun 101–200 (%38,96) ve 201–300 (%24,57) sayfa aralıklarında yoğunlaştığı görülmektedir. 301–400 sayfa aralığındaki tezler %13,43 oranındadır, 100 sayfanın altındaki tezlerin oranı ise %6,56'dır. 400 sayfa ve üzerindeki sayfa sayılarına sahip tezlerin oranı kademeli olarak azalmaktadır. 700 sayfanın üzerindeki çalışmaların oranlarına bakıldığında oldukça sınırlı olduğu görülmektedir. Bununla birlikte, 1300 sayfanın üzerinde sırasıyla 1348, 2168, 2204 ve 3340 sayfadan oluşan tezler sayfa sayısı dağılımına bakıldığında %0,06 oranındaki istisnai grubu oluşturmaktadır. Bu durum tipolojik analiz yaklaşımının yer aldığı çalışmaların tez yazımlarında genel olarak yoğun içerikli bilgi grubu içerisinde konumlandığını göstermektedir (Tablo 8).

**Tablo 8.** Tezlerin Sayfa Sayısına Göre Dağılımı

Sayfa Sayısı	Sayı	%	Sayfa Sayısı	Sayı	%
1-100	103	%6,56	701-800	17	%1,08
101-200	612	%38,96	801-900	23	%1,46
201-300	386	%24,57	901-1300	23	%1,46
301-400	211	%13,43	1348	1	%0,06
401-500	98	%6,24	2168	1	%0,06
501-600	59	%3,76	2204	1	%0,06
601-700	35	%2,23	3340	1	%0,06
			<b>Toplam</b>	<b>1571</b>	<b>%100</b>

Tablo 9'da tezlerin türlerine göre sayfa sayısı dağılımları incelenmiştir. Analiz sonucunda, doktora tezlerinin ortalama sayfa sayısının diğer tez türlerine kıyasla belirgin biçimde daha yüksek olduğu görülmüştür. Doktora tezlerinin sayıca yüksek lisans tezlerine göre daha sınırlı olmasına karşın, sayfa hacmi bakımından daha yüksek değerlere sahip olduğu tespit edilmiştir.

**Tablo 9.** Tez Türlerine Göre Sayfa Sayılarının Dağılımı

Tez Türü	Tez Sayısı	Ortalama Sayfa	En Düşük	En Yüksek
Yüksek Lisans	1115	210	25	1167
Doktora	450	433	62	3340
Sanatta Yeterlik	3	589	362	879
Tıpta Uzmanlık	3	133	82	223

Tezlerin enstitülere göre dağılımı incelendiğinde, çalışmaların büyük çoğunluğunun Sosyal Bilimler Enstitüsü bünyesinde gerçekleştirildiği görülmektedir (907 tez; %57,73). Bu enstitüyü Fen Bilimleri Enstitüsü (382 tez; %24,32) ve Lisansüstü Eğitim Enstitüsü (181 tez; %11,52) izlemektedir. Daha düşük oranlara sahip olan Eğitim Bilimleri Enstitüsü (17 tez; %1,08), Güzel

Sanatlar Enstitüsü (16 tez; %1,02) ve Türkiyat Araştırmaları Enstitüsü (15 tez; %0,95) sıralamayı takip etmektedir. Mühendislik ve Fen Bilimleri Enstitüsü (12 tez; %0,76), Arkeoloji Enstitüsü (9 tez; %0,57) ve Akdeniz Uygarlıkları Araştırma Enstitüsü (6 tez; %0,38) daha düşük paylara sahipken, Ekonomi ve Sosyal Bilimler Enstitüsü (5 tez; %0,32), Sağlık Bilimleri Enstitüsü (4 tez; %0,25) ve Enformatik Enstitüsü (3 tez; %0,19) oldukça sınırlı bir oran göstermektedir. Bunlarla birlikte, en fazla iki tez üreten diğer enstitüler (14 tez; %0,89) oldukça düşük bir oranı oluşturmaktadır. Bu dağılım, tipolojik analiz çalışmalarının büyük ölçüde sosyal bilimler alanında yoğunlaştığını ve diğer alanlarda daha sınırlı bir dağılım gösterdiğini ortaya koymaktadır (Tablo 10).

**Tablo 10.** Tezlerin Enstitülere Göre Dağılımı

Enstitü	Sayı	%	Enstitü	Sayı	%
Sosyal Bilimler Enstitüsü	907	%57,73	Yurtdışı Enstitü	3	%0,19
Fen Bilimleri Enstitüsü	382	%24,32	Yaşayan Diller Enstitüsü	2	%0,13
Lisansüstü Eğitim Enstitüsü	181	%11,52	Tıp Fakültesi	2	%0,13
Eğitim Bilimleri Enstitüsü	17	%1,08	Atatürk Stratejik Araştırmalar ve Lisansüstü Eğitim Enstitüsü	1	%0,06
Güzel Sanatlar Enstitüsü	16	%1,02	Enerji Enstitüsü	1	%0,06
Türkiyat Araştırmaları Enstitüsü	15	%0,95	Göç Enstitüsü	1	%0,06
Mühendislik ve Fen Bilimleri Enstitüsü	12	%0,76	Güvenlik Bilimleri Enstitüsü	1	%0,06
Arkeoloji Enstitüsü	9	%0,57	İzmir Atatürk Eğitim Araştırma Hastanesi	1	%0,06
Akdeniz Uygarlıkları Araştırma Enstitüsü	6	%0,38	Lisansüstü Programlar Enstitüsü	1	%0,06
Ekonomi ve Sosyal Bilimler Enstitüsü	5	%0,32	Ortadoğu ve İslam Ülkeleri Araştırma Enstitüsü	1	%0,06
Sağlık Bilimleri Enstitüsü	4	%0,25			
Enformatik Enstitüsü	3	%0,19	<b>Toplam</b>	<b>1571</b>	<b>%100</b>

Tablo 10'da yer alan Arkeoloji, Akdeniz Uygarlıkları Araştırma Enstitüsü, Ekonomi ve Sosyal Bilimler Enstitüsü ve Göç Enstitüsü gibi bazı enstitüler birçok yükseköğretim kurumunda Sosyal Bilimler Enstitüsü altında yer alan, sosyal bilimler alanına bağlı ayrılmış yapılanmalar olarak ele alınabilir. Mühendislik ve Fen Bilimleri Enstitüsü, Güvenlik Bilimleri Enstitüsü, Yaşayan Diller Enstitüsü gibi ayrı kategoriler halinde görülen enstitüler temel ana

enstitüler Sosyal Bilimler, Fen Bilimleri ve Sağlık Bilimleri Enstitüleri gibi temel ana enstitü grupları alt başlığı olarak değerlendirilebilir. Bu doğrultuda tezlerin bağlı oldukları temel bilim alanlarını değerlendirmek için enstitüler genel enstitüler ve spesifik enstitüler olarak yeniden sınıflandırılmıştır. Araştırma alanındaki kurumsal farklılaşmadaki uzmanlaşma eğilimi bütüncül olarak ortaya konulmuştur. Bu kapsamda enstitüler yeniden ele alınarak değerlendirilmiştir.

Tablo 11’de tezlerin yayımlandığı enstitülerin çeşitliliğinin yıllara göre dağılımı incelendiğinde, 1984-1999 yılları arasında genel enstitülerin oranı %66,67 iken (Sosyal Bilimler, Fen Bilimleri, Sağlık Bilimleri) spesifik enstitülerin (Türkiyat Araştırmaları Enstitüsü, Arkeoloji Enstitüsü, Akdeniz Uygarlıkları Araştırma Enstitüsü, Enformatik Enstitüsü, Ekonomi ve Sosyal Bilimler Enstitüsü gibi) oranı %33,33’dür. 2000-2009 yılları arasında aktif enstitü sayısı 8’e ulaşmış ve spesifik enstitü oranı %62,50’ye ulaşmıştır. Bu artış özellikle 2010 yılı sonrası belirgin hale gelmiştir. 2010-2019 yıllarında aktif enstitü sayısı 15’e, 2020-2026 yıllarında ise 19’a yükselmiştir. 2020-2026 yılları arasındaki spesifik enstitü oranı %84,21’e yükselmiştir.

Yeni görülen enstitüler açısından değerlendirildiğinde 200-2009 yıllarında enstitülerin %50’sinin, 2010-2019 yıllarında %53,33’ünün ve 2020-2026 yıllarında ise %31,58’inin ilk kez veri grubunda yer aldığı görülmektedir. Enstitü yapılarındaki gözlenen artış ve çeşitlenme, kurumlardaki yapılanmaların daha uzmanlaşmış bir yapıya yöneldiğini ortaya koymuştur.

**Tablo 11. Yıllara Göre Enstitü Dağılımı**

Yıllar	Aktif Ens.	Genel Ens.	%	Spesifik Ens.	%	Yeni Görülen Ens.	%
1984-1999	3	2	66,67%	1	33,33%	0	0
2000-2009	8	3	37,50%	5	62,50%	4	50,00%
2010-2019	15	2	13,33%	13	86,67%	8	53,33%
2020-2026	19	3	15,79%	16	84,21%	6	31,58%
<b>1984-2026</b>	<b>22</b>	<b>3</b>	<b>13,64%</b>	<b>19</b>	<b>86,36%</b>	<b>19</b>	<b>86,36%</b>

Tipolojik analiz çalışmalarının ana bilim dallarına göre dağılımı incelendiğinde, çalışmaların büyük ölçüde Arkeoloji (524 tez; %33,36) ve Mimarlık (351 tez; %22,35) alanında yoğunlaştığı görülmektedir. Bu alanları Sanat Tarihi (135 tez; %8,59) izlemektedir. İlk 3 ana bilim dalı toplamda çalışmaların büyük bir kısmını oluştururken, geri kalan 12 ana bilim dalındaki tez sayıları kademeli azalarak devam etmektedir (Tablo 12).

**Tablo 12.** Tezlerin En Çok Yayınlandığı 15 Ana Bilim Dalı

Ana Bilim Dalı	Sayı	%	Ana Bilim Dalı	Sayı	%
Arkeoloji	524	%33,35	İşletme	15	%0,95
Mimarlık	351	%22,34	Eğitim ve Öğretim	14	%0,89
Sanat Tarihi	135	%8,59	Peyzaj Mimarlığı	14	%0,89
Şehircilik ve Bölge Pl.	40	%2,55	Güzel Sanatlar	12	%0,76
Türk Dili ve Edebiyatı	34	%2,16	Uluslararası İlişkiler	11	%0,70
Dilbilim	30	%1,91	İç Mimari ve Dekorasyon	10	%0,64
Tarih	19	%1,21	Sosyoloji	8	%0,51
Din	18	%1,15	Diğer Ana Bilim Dalları (< 8)	336	%21,39

Diğer alanların her birinin toplam içindeki oranı daha düşük düzeyde kalmaktadır (336 tez; %21,39). Halk Bilimi, Jeoloji Mühendisliği ve Siyasal Bilimler alanı 6 tez; Arkeometri 5 tez; Antropoloji, El Sanatları, İletişim Bilimleri, Psikiyatri alanı 4 tez; Felsefe, Sahne ve Görüntü Sanatları, Turizm 3 tez; Ekonomi, Endüstri Ürünleri Tasarımı, Enerji, Hukuk, İnşaat Mühendisliği, Jeodezi ve Fotogrametri, Kamu Yönetimi, Müzik, Psikoloji ve Su Ürünleri alanında ise 2 tez çalışması mevcuttur. Alman Dili ve Edebiyatı, Batı Dilleri ve Edebiyatı, Bilgisayar Mühendisliği Bilimleri, Biyomühendislik, Eski Çağ Dilleri ve Kültürleri, Geriatri, Giyim Endüstrisi, İngiliz Dili ve Edebiyatı, Jeofizik Mühendisliği, Karşılaştırmalı Edebiyat, Mütercim-Tercümanlık, Radyo-Televizyon, Spor, Tekstil ve Tekstil Mühendisliği, Veteriner Hekimliği ve Ziraat alanında 1 adet tez çalışması bulunmaktadır.

Tipolojik analiz geniş bir disiplin yelpazesinde tercih edilen bir çalışma yöntemi olmasına rağmen belirli disiplinler etrafında yoğunlaştığı tespit edilmiştir (Şekil 3).

**Şekil 3.** Tipolojik Analizi En Sık Kullanan Disiplinlere Ait Kelime Bulutu

Tablo 13’de tezlerin disiplin kombinasyonlarına göre dağılımına bakıldığında tipolojik analiz içeren tezler bir ve birden fazla ana bilim dalı içeriğine göre ele alınmıştır. Yalnızca bir ana bilim dalı içeren tezler tek disiplinli, iki ana bilim dalı içeren tezler çift disiplinli ve üç ana bilim dalı içeren tezler ise çok disiplinli olarak gruplandırılmıştır. 1323 tezin (%84,21) tek bir ana bilim dalı kapsamında yürütüldüğü görülmektedir. Çift ana bilim dalı içeren 209 tez (%13,30) ve üç ana bilim dalını bir arada ele alan 39 tez (%2,48) bulunmaktadır. Bu durum, tipolojik analiz yaklaşımının birçok farklı disiplin içerisinde yaygın olarak kullanıldığını; buna karşın disiplinler arası ve çok disiplinli çalışmaların ise sınırlı düzeyde kaldığını göstermektedir.

**Tablo 13.** Tezlerin Disiplin Kombinasyonlarına Göre Dağılımı

<b>Disiplin Kombinasyonları</b>	<b>Sayı</b>	<b>%</b>
Tek Disiplinli Tezler	1323	%84,21
Çift Disiplinli Tezler	209	%13,30
Çok Disiplinli Tezler	39	%2,48
<b>Tümü</b>	<b>1571</b>	<b>%100</b>

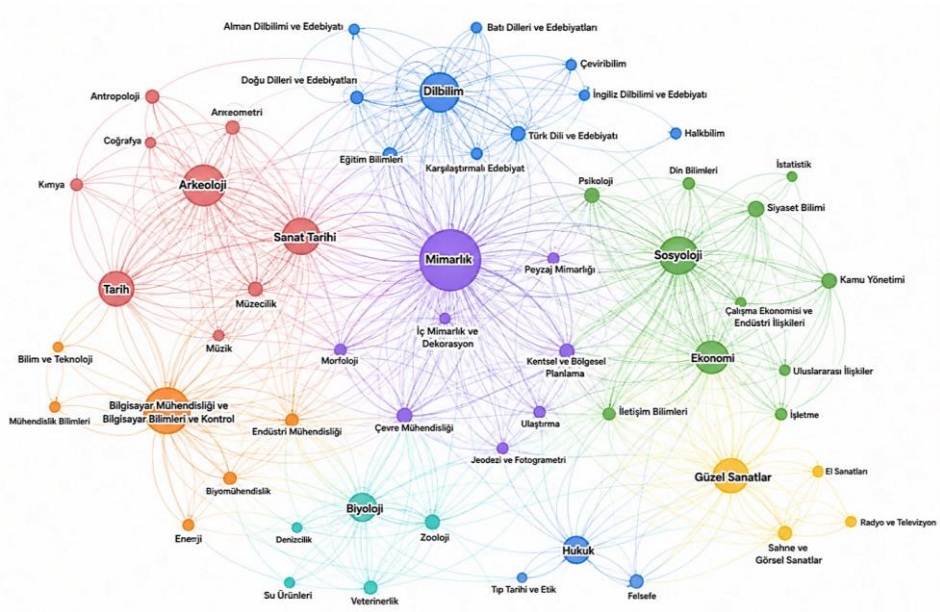
Lisansüstü tezlerdeki disiplinlerin frekans dağılımı çift disiplinli tezler ve çok disiplinli tezler kapsamında değerlendirildiğinde belirli disiplinlerde yoğunlaşma olduğu tespit edilmiştir. Tablo 14’te en yüksek frekansa sahip disiplinler yer almaktadır. Bu grup sırasıyla Mimarlık (33), Arkeoloji (19) ve Sanat Tarihi (19) olarak öne çıkmaktadır. Bu alanları Sosyoloji (13), Dilbilim (11), Tarih (10), Siyasal Bilimler (9) ve Şehircilik Bölge Planlama (9) gibi disiplinler takip etmektedir.

Tablodaki yer almayan Orta düzey frekansa sahip disiplinler arasında Kamu Yönetimi, Müzecilik, Batı Dilleri ve Edebiyatı, Eğitim ve Öğretim, Türk Dili ve Edebiyatı, Uluslararası İlişkiler, Arkeometri, Güzel Sanatlar, Din, El Sanatları, İç Mimari ve Dekorasyon, İngiliz Dili ve Edebiyatı ile Turizm (4–7 arası frekans dağılımı) yer almaktadır. Daha düşük frekansa sahip disiplinler ise (1-3) Bilgisayar Mühendisliği, Felsefe, Ekonomi, Psikoloji, Radyo-Televizyon, Karşılaştırmalı Edebiyat, Coğrafya, Hukuk, Kimya, Ulaşım, Zooloji gibi farklı alanlardır.

**Tablo 14.** Tez Disiplinlerinin Frekans Dağılımı

Disiplin	Frekans (f)	Disiplin	Frekans (f)
Mimarlık	33	Dilbilim	11
Arkeoloji	19	Tarih	10
Sanat Tarihi	19	Siyasal Bilimler	9
Sosyoloji	13	Şehircilik ve Bölge Planlama	9

Elde edilen bulgular tipolojik analizin belirli disiplinler etrafında yoğunlaştığını ortaya koymuştur. Bununla birlikte tipolojik analizin geniş disiplinler arasında yayılım gösterdiğini ve bu yayılımın çoğu disiplinde düşük frekansta olduğunu göstermektedir. Disiplinlerin frekans dağılımı Şekil 4'te ifade edilmiştir. Düğüm renkleri benzer disiplin kümeleri için ortak olarak kullanılmıştır. Mimarlığın bu ağın merkezinde konumlanması, farklı disiplin verilerinin bütünleştirmede etkili olduğunu göstermektedir. Benzer açıdan bakıldığında sanat tarihi ile kurulan yoğun ilişkiler ise tipolojik analizin yapılan çalışmalarda tarihsel çözümler için analitik bir araç olduğunu ortaya çıkarmıştır. (Şekil 4, Gephi kapsamında nodes (düğümler) ve edges (bağlantılar) ile hazırlanan kümeleme analizinin yapay zekâ yardımıyla görselleştirilmesi ile elde edilmiştir.)



**Şekil 4.** Tez Disiplinlerinin Etkileşim Ağının Analizi

Türkçe yayımlanan tipoloji temelli lisansüstü tezlerde kavramın görünürlüğü tespit etmek amacıyla tipoloji kavramının kullanım sıklığı ve kavramsal biçimleri incelenmiştir. Yapılan analiz sonucunda, tez başlıklarında tipoloji, tipolojik ve

tipolojik analiz kavramlarının tercih edildiği tespit edilmiştir. 1571 tezin 203'unun başlığında bu kavramlara yer verildiği tespit edilmiştir. Tez başlıklarında en yaygın kullanılan kavramın “tipoloji” (n=112) olduğu ortaya çıkmıştır. Bunu “tipolojik” (n=72) ve “tipolojik analiz” (n=19) ifadesi izlemektedir. (Tablo 15).

**Tablo 15.** Tez Başlıklarında Tipolojinin Kavramsal Kullanımı ve Kullanım Sıklığı

Kavram	Sayı	%
tipoloji	112	%7,13
tipolojik	72	%4,58
tipolojik analiz	19	%1,21

**Not:** Oranlar, toplam 1571 tez üzerinden hesaplanmıştır.

Elde edilen bu bulgu, tipolojik analizin birçok araştırmada yöntemsel olarak kullanımına rağmen başlık düzeyinde tez içeriğinin doğrudan ifade edilme sıklığının daha düşük oranda olduğu ortaya koymaktadır. Bu yaklaşım çalışmalarda tipolojik analizin başlık düzeyinde açık biçimde belirtilmek yerine yöntemsel bir içerik olarak metin içinde yer alındığını göstermektedir.

#### 4. SONUÇ

Bu çalışmanın amacı, Türkiye’de lisansüstü tezlerde ele alınan tipoloji/tipolojik yaklaşımın bibliyometrik açıdan genel görünümünü ortaya koymaktır. Bu kapsamda tezlerin yayın yılı, tez türü, yayın dili, üniversite, enstitü ve ana bilim dalı dağılımları; erişilebilirlik durumları, danışman unvanları, sayfa sayıları, disiplinler arası ilişkileri ve disiplin frekansları incelenmiştir. Ayrıca tez başlıklarında “tipoloji” kavramının kullanım biçimleri ve kavramsal yoğunluğu analiz edilerek alandaki akademik eğilimlerin belirlenmesi hedeflenmiştir.

Tipolojik analiz içeren 1571 tez, farklı değişkenler çerçevesinde analiz edilmiştir. Elde edilen bulgular, tipolojik analiz çalışmalarının son yıllarda (2015-2026) artış gösterdiğini ve akademik çalışmalarda daha görünür hale geldiğini göstermektedir. Tipolojik analiz yöntemi kullanılarak üretilen çalışmalar ağırlıklı olarak yüksek lisans (n:1115, %70,97) düzeyindedir. Doktora düzeyindeki çalışmalarda (n:450, %28,64) ise yüksek lisans tezlerine kıyasla daha az tercih edilmiştir. Öte yandan sanatta yeterlik ve tıpta uzmanlık tezlerinde oldukça düşük oranda tercih edilmesi, tipolojik analiz yaklaşımının farklı türlerdeki lisansüstü tez üretimlerinde sınırlı sayıda da olsa tercih edildiğini ortaya koymaktadır.

Tezlerin büyük çoğunluğunun Türkçe (n:1104, %89,37) yazılmış olması, tipolojik çalışmaların ağırlıklı olarak ulusal akademik çevrede üretildiğini göstermektedir. İngilizce tezlerin oranı ise (n:148, %9,42) sınırlı düzeyde

kalmıştır. 133 farklı üniversitede yapılan çok sayıdaki akademik çalışmada tipolojik analiz yöntemi tercih edilmiştir. Üniversite bazlı değerlendirildiğinde tipolojik analiz, köklü ve büyük ölçekli üniversitelerde yapılan çalışmalarda daha fazla kullanılmıştır. Çok sayıda üniversitenin az sayıda tez oranına sahip olması ise tipolojik analizin geniş kurumsal bir dağılım gösterdiğini ortaya koymaktadır.

Disiplinler açısından değerlendirme yapıldığında ise çalışmaların büyük ölçüde Arkeoloji (n:524; %33,35), Mimarlık (n:351; %22,34), Sanat Tarihi (n:135; %8,59) alanlarında yoğunlaştığı; Tekstil ve Tekstil Mühendisliği (n:1, %0,06), Ziraat (n:1, %0,06) ve Veteriner Hekimliği (n:1, %0,06) gibi farklı disiplinlerde sınırlı düzeyde kaldığı tespit edilmiştir. Tipolojik analiz yaklaşımının belirli disiplinler etrafında yoğunlaştığını ancak disiplinler arası çalışmalarda kullanım potansiyeline sahip olduğu belirlenmiştir. Bu durumdan yola çıkarak tipolojik analizin tarihsel çevre, tarihi yapı, yapı üretimi ve mekânsal biçimlenme gibi konuları merkeze alan disiplinlerde daha güçlü bir yöntem olduğu öne çıkmaktadır. Tipolojik analizin farklı ölçeklerde (yapı, çevre, kent) ve farklı bağlamda (tarihsel, işlevsel, biçimsel) uygulanan bütüncül bir yöntemsel çerçeve sunduğu söylenebilir. Benzer şekilde, tezlerin önemli bir kısmının Sosyal Bilimler Enstitülerinde (n:907, %57,73) gerçekleştirilmesi, tipolojik analiz çalışmalarının Sosyal Bilimler perspektifinde daha çok ele alındığını göstermektedir. Bu sıralamayı fen bilimleri disiplinleri takip etmektedir. Belirli bilim alanları ve disiplinler etrafında yoğunlaşmasına rağmen tipolojik analizin giderek farklı alanlara yayılan bir yaklaşım olduğu görülmektedir.

Tezlerin enstitülere göre dağılımı incelenirken enstitü yapılarında çeşitlenmelerin olduğu tespit edilmiştir. Enstitü yapılarındaki çeşitlenme tipolojik analizin giderek genişleyen bir yaklaşım niteliği kazanmasında etkili olmuştur. Kurumlarda başlangıçta tez üretiminin temel enstitülerin bünyesinde gerçekleştiği tespit edilirken zaman içerisinde ise kurumsal çeşitlenme ve uzmanlaşma süreçleriyle birlikte farklı akademik yapıların da ortaya çıktığı görülmektedir. Enstitü yapılarındaki çeşitlenmeler, Türkiye’de lisansüstü araştırma yapısının dönüşümünü göstermektedir. Bu durum disiplinler uzmanlaşma süreçlerine ilişkin karşılaştırmalı analizler için önemli bir zemin oluşturabilir.

Tez başlıklarındaki kullanımlarına bakıldığında ise, tipolojik analiz yaklaşımının birçok çalışmada yer almasına rağmen başlıkta doğrudan ifade edildiği tezlerin toplam çalışmalar içerisindeki oranının sınırlı düzeyde kaldığı görülmüştür (n=203; %12,92). Tipolojik analizin yöntemsel bir yaklaşım olarak metinlerde yer aldığı tespit edilmiştir. Araştırma yönteminin başlıkta yer aldığı tezler, literatür taramasında çalışma içeriğinin daha kolay ayırt edilmesini

sağlamaktadır. Özellikle tipolojik analiz gibi belirli bir yöntem çerçevesine dayanan çalışmalarda arařtırmanın kapsamı net bir řekilde ortaya çıkmaktadır.

Bu çalışmadan elde edilen bulgular, tipolojik analiz yaklaşımının farklı deęişkenler üzerinden bütüncül bir çerçevede deęerlendirilebileceğini ve yöntemin literatürde daha görünür hale gelmesine katkı sunabileceğini göstermektedir. Zaman içerisindeki artış eğilimi, tipolojik analizin güncel arařtırmalarda giderek daha fazla yer bulduğunu göstermektedir. Ayrıca bulgular, gelecekte tipolojik analizin farklı disiplinler tarafından daha geniş kapsamda ele alınabileceğine işaret etmektedir.

Sonuç olarak bu çalışma, tipolojik analizin Türkiye’de farklı disiplinler tarafından kullanılan yaygın bir yöntemsel yaklaşım olduğunu ortaya çıkarmıştır. Gelecekte yapılacak arařtırmalarda tipolojik analizin disiplinler arası ve çok disiplinli çalışmalarda kullanılması, yöntemin potansiyelinin geliştirilmesine katkıda bulunabilir. Bu durum tipolojik analizin gelecekteki farklı disiplinlerde daha yaygın bir biçimde ele alınabileceğine işaret etmektedir.

## 5. KAYNAKLAR

- Akarca, H., Yıldız, N. B., Kaya, A., & Özkaraca, N. (2023). Geleneksel Konutların Tipolojik Analiz Yöntemiyle İncelenmesi: Düzce Akçakoca Örneği. *Electronic Turkish Studies*, 18(2), 347.
- Bingöl, Ö. (2007). *Mimarlıkta tip terimleri ve tipoloji* (Doktora tezi, Mimar Sinan Güzel Sanatlar Üniversitesi (Türkiye)).
- Çiçek, D., & Kozak, N. (2012). Anatolia: Turizm Araştırmaları Dergisi'nde Yayımlanan Hakem Denetimli Makalelerin Bibliyometrik Profili. *Türk Kütüphaneciliği*, 26(4), 734-756.
- Depren, Ö., Kartal, M. T., & Depren, S. K. (2018). Borsalarda oynaklık üzerine yayınlanmış akademik çalışmaların bibliyometrik analizi. *Bankacılık ve Sermaye Piyasası Araştırmaları Dergisi*, 2(6), 1-15.
- Durak, Ş., & Ayyıldız, S. (2017). Akköy (Yalova/Türkiye) Kırsal Mimarisinde Konut Cephelerinin Tipolojik Analizi. *Online Journal of Art & Design*, 5(4).
- Güneş, S. G., Gündoğdu, K., & Aksu, H. S. (2022). ULAKBİM tarafından taranan ulusal hakemli dergilerde yayımlanmış Gönüllü Turizm Konulu Makalelerin Bibliyometrik Analizi. *GSI Journals Serie A: Advancements in Tourism Recreation and Sports Sciences*, 5(1), 1-15.
- Güney, Y. İ. (2007). Mimarlık Kuramlarında Tip ve Tipoloji Kavramları. *Balikesir Üniversitesi Fen Bilimleri Enstitüsü Dergisi*, 9(1), 3-18.
- Hotamışlı, M., & Erem, I. (2014). Muhasebe ve Finansman Dergisi'nde yayınlanan makalelerin bibliyometrik analizi. *Muhasebe ve finansman dergisi*, (63), 1-20.
- Karadağ, E. (2010). Eğitim bilimleri doktora tezlerinde kullanılan araştırma modelleri: Nitelik düzeyleri ve analitik hata tipleri. *Kuram ve Uygulamada Eğitim Yönetimi*, 1(1), 49-71
- Mauro, T. D. (1985). Typology. *Casabella*, 509-510, 88-91.
- Özkaraca, N., & Halaç, H. H. (2022). Tarihi çevrede sürdürülebilirlik konulu lisansüstü tezlerin bibliyometrik analizi. *Kent Akademisi*, 15(1), 203-222.
- Öztürk, N., & Kurutkan, M. N. (2020). Kalite yönetiminin bibliyometrik analiz yöntemi ile incelenmesi. *Journal of Innovative Healthcare Practices*, 1(1), 1-13.
- Savrun, B., & Mutlu, H. M. (2019). Kent lojistiği üzerine bibliyometrik analiz. *Kent Akademisi*, 12(2), 364-386.

- Sencer, M. (1981). *Yöntembilim terimleri sözlüğü*. Türk Dil Kurumu Yayınları.
- Yeksan, Ö., & Akbaba, A. (2019). Sürdürülebilir Turizm Makalelerinin Bibliyometrik Analizi. *Güncel Turizm Araştırmaları Dergisi*, 3(2), 220–231.
- Zeren, D., & Kaya, N. (2020). Dijital pazarlama: Ulusal yazının bibliyometrik analizi. *Çağ Üniversitesi Sosyal Bilimler Dergisi*, 17(1), 35-52.

## 3. Bölüm

# Kengo Kuma Mimarisinde Bir Strateji Olarak Parçacıklaştırma ve Wabi-Sabi Etkileşimi

Kübra ALBAYRAK<sup>1</sup>, Muteber ERBAY<sup>2</sup>

### GİRİŞ

Mükemmellik kalıcı değildir, bütünlük tamamlanmış değildir ve hiçbir şey sonsuza kadar sürmez. Japon estetik düşüncesinde geçicilik ve yok oluş, kusur değil; varoluşun doğal bir parçası olarak kabul edilmektedir. Kengo Kuma'nın mimari yaklaşımında “parçacıklaştırma (particlizing)” yöntemi, kütleyi dağıtarak yapının çevresiyle kurduğu ilişkiyi yumuşatmayı, ölçөгünü küçültmeyi ve mimari nesneyi doğanın süreksiz, geçici ve kırılğan karakterine yaklaştırmayı amaçlar. Kuma, modern mimarlığın temel problemini yapının “nesne” hâline gelmesi olarak tanımlar. Ona göre modernizm, mimariyi çevresinden kopuk, kendi başına var olan bağımsız objelere dönüştürmüştür. Bu durumu eleştirerek “Bir şeyi nesneye dönüştürmek özel bir beceri gerektirmez; asıl zor olan, onun nesneye dönüşmesini engellemektir” ifadesini kullanır (Kuma, 2008, s. 51). Benzer şekilde Kuma, mimarlığın çevresinden ayrışan bir obje olmaması gerektiğini vurgulayarak, “Nihai amacım mimarlığı ‘silme’dir” ifadesini kullanır (Kuma, 2008, s. 2). Buradaki “silme” düşüncesi yapının fiziksel olarak yok edilmesini değil; sınırlarının, baskın karakterinin ve nesneleşmiş varlığının zayıflatılmasını ifade eder. Böylece mimarlık, doğa ve kullanıcı arasında aracılık eden geçirgen bir ortam hâline gelir.

Fan'a (2024) göre, bu yaklaşım insan bedensel deneyimini, yerel kültürü ve çevresel sürdürülebilirliği önceleyen önemli bir mimari anlayış sunduğunu belirtmektedir. Jiang'a (2022) göre ise, geleneksel Japon mimarisindeki engawa anlayışı, iç ve dış mekân arasında filtreleyici ve geçirgen bir arayüz oluşturarak sınırların belirsizleşmesini sağlayan temel bir mekânsal öğedir. Bu yaklaşımın çağdaş mimarlıkta yeniden yorumlandığı ve özellikle Kengo Kuma'nın tasarımlarında iç-dış ilişkisini zayıflatın ve mekânsal sürekliliği artıran stratejilerle devam ettiği görülmektedir.

Kengo Kuma'nın mimarlığında malzeme, yalnızca yapısal ya da yüzeysel bir bileşen olarak değil, algısal ve deneyimsel süreçleri tetikleyen bir araç olarak ele

<sup>1</sup> Yüksek Lisans Öğrencisi, Karadeniz Teknik Üniversitesi, Fen Bilimleri Enstitüsü, İç Mimarlık Anabilim Dalı, kubraalbayrakk@hotmail.com, ORCID: <https://orcid.org/0009-0006-0492-4026>.

<sup>2</sup> Prof.Dr., Karadeniz Teknik Üniversitesi, Mimarlık Fakültesi, İç Mimarlık Bölümü, merbay@ktu.edu.tr, ORCID: <https://orcid.org/0000-0002-8649-4069>.

alınmaktadır. Kristina Fridh'e (2017) göre bu yaklaşım, malzemenin sabit ve önceden tanımlı özelliklerini sorgulayan bir stratejiye dayanır; bu bağlamda malzemeler, "ne olduklarından ziyade ne olmadıkları üzerinden" yeniden anlamlandırılır . Bu durum, malzemenin beklenen fiziksel karakterinin ötesine geçerek kullanıcıda beklenmedik ve tamamlanmamış deneyimler üretmesine olanak tanır.

Fridh'in (2017) tanımladığı bu "tamamlanmamışlık" ve "beklenmedik deneyim" üretimi, mimariyi sabit ve bütüncül bir nesne olmaktan uzaklaştırarak, algıya dayalı ve süreç odaklı bir yapıya dönüştürür . Özellikle Stone Museum örneğinde, taş malzemenin ince kesitlere ayrılması ve boşluklarla birlikte kullanılması, malzemenin geleneksel masif algısını kırarak ışık, gölge ve çevresel etkilerle etkileşime giren daha geçirgen bir yüzey oluşturur . Bu tür uygulamalar, malzemenin yalnızca fiziksel değil, aynı zamanda algısal olarak da çözülmesine yol açmaktadır.

Bu bağlamda Kuma'nın malzeme yaklaşımı, Japon estetik anlayışının önemli bileşenlerinden biri olan wabi-sabi ile ilişkilendirilebilir. Ancak bu ilişki doğrudan biçimsel bir temsil üzerinden değil; eksiltmişlik, tamamlanmamışlık, geçicilik ve değişkenlik gibi niteliklerin deneyimlenmesi üzerinden dolaylı olarak kurulmaktadır. Böylece mimari, kusursuzluk ve bütünlük ideallerinden uzaklaşarak, zamanla değişen, kırılğan ve algıya açık bir varlık olarak yeniden tanımlanmaktadır.

Bu çalışma ayrıca Göksel & Erbay (2021) tarafından ortaya konan wabi-sabi iç mekân ölçütlerinden (form, malzeme, renk, denge; sadelik, tarihsellik, bağlam, tinsellik) yararlanarak parçacıklaştırmanın wabi-sabi ile olan ilişkisini kavramsal olarak derinleştirmeyi amaçlamaktadır. Göksel & Erbay'ın belirttiği "kusurluluk, eksiltme, doğal malzeme, asimetrik denge, bağlam ve tarihsel izlerin açıkta bırakılması" ilkeleri Kuma'nın tasarım yaklaşımında güçlü bir biçimde görülmektedir. Bu açıdan parçacıklaştırma yalnızca biçimsel bir teknik değil, aynı zamanda wabi-sabi'nin geçicilik (mujō), kusurluluk (fukinsei), sadelik (kansō), doğallık (shizen) gibi ilkelerini mekânsal ve yapısal düzeyde yeniden üreten bir stratejidir.

Kuma'nın GC Prostho Museum, Sunny Hills, V&A Dundee, Daiwa Ubiquitous Computing Research Building ve Nezu Museum gibi yapılarında parçacıklaştırma, yalnızca kütlelerin dağıtılması değil; malzemenin ölçekler arası çoğaltılması, tekrarlanan modüllerle geçirgen yüzeyler oluşturulması, ışığın kırılarak mekâna sızması ve yapının bağlam içerisinde görünmezleşmesi gibi süreçlerle wabi-sabi'nin "mütevazı olma" ve "ortama karışma" idealiyle birleşir. Fan'ın (2024) vurguladığı üzere, Kengo Kuma doğayı biçimsel olarak taklit etmekten ziyade, onun süreksizlik, parçalanma ve geçirgenlik gibi mekânsal

mantıklarını mimarlığa aktararak yapının çevreyle bütünleşmesini hedeflemektedir. Bu bakış, Göksel & Erbay'ın (2021) belirttiği wabi-sabi'nin doğaya öykünme, asimetrik düzen, malzemenin ham hali ve yaşlanma potansiyeli nitelikleriyle doğrudan örtüşür.

Sonuç olarak bu çalışma, parçacıklaştırmanın wabi-sabi estetiğini yeniden üretmek için güçlü bir araç olduğunu; yapının hem malzeme hem ışık hem de mekânsal deneyim düzeyinde eksilterek, dağıtarak ve geçirgenleştirerek var olmasının wabi-sabi'nin temel felsefesiyle uyumlu olarak değerlendirilebileceğini göstermektedir. Parçacıklaştırma, yapıyı daha mütevazı kılarken, wabi-sabi'nin “kusurluluğun güzelliği” ve “geçiciliğin farkındalığı” ilkelerini çağdaş mimarlığın ölçeğine taşır.

### **1.1.Araştırmanın Önemi ve Kapsamı**

Bu araştırmanın temel amacı, Kengo Kuma'nın mimari üretiminde merkezi bir rol oynayan parçacıklaştırma (particlizing) yönteminin, Japon estetik sisteminin temel kavramlarından biri olan wabi-sabi ile kurduğu derin ilişkiyi incelemektir. Çalışma, parçacıklaştırmanın malzeme ölçeğini küçültme, kütleli dağıtma, ışığı filtreleme ve mekânı geçirgenleştirme gibi stratejilerinin, wabi-sabi'nin kusurluluk, sadelik, geçicilik ve doğallık gibi ilkeleriyle nasıl örtüştüğünü ortaya koymayı hedefler. Bu yönüyle araştırma, wabi-sabi estetiğinin çağdaş mimarideki karşılığını anlamaya yönelik önemli bir boşluğu doldurmakta ve parçacıklaştırmayı yalnızca biçimsel bir teknik olarak değil, wabi-sabi'nin çağdaş malzeme teknolojileriyle yeniden üretilmesini sağlayan bütüncül bir tasarım stratejisi olarak değerlendirmektedir.

Çalışmanın kapsamı, parçacıklaştırma yönteminin farklı malzeme, ölçek ve bağlamlarda uygulandığı GC Prostho Museum, Sunny Hills, V&A Dundee, Stone Museum ve Nezu Museum gibi Kuma'nın seçili önemli yapıları ile sınırlıdır. Bu yapılar, parçacıklaştırmanın wabi-sabi ilkeleriyle etkileşimini karşılaştırmalı olarak incelemek için geniş bir veri seti sunmaktadır. Ancak, araştırma kapsamındaki yapıların coğrafi dağılımı nedeniyle saha çalışması ve yerinde gözlem imkânı sınırlı olup, değerlendirmeler ağırlıklı olarak yayınlanmış fotoğraflar, planlar ve literatür üzerinden yapılmıştır. Ayrıca, wabi-sabi kavramının felsefi niteliği gereği yoruma açık olması ve parçacıklaştırma yöntemini wabi-sabi bağlamında bütüncül biçimde irdeleyen literatürün sınırlı olması, araştırmanın dayandığı referans sayısını kısıtlamaktadır. Buna rağmen çalışma, parçacıklaştırma ve wabi-sabi kavramlarını bir araya getirerek hem kuramsal literatüre hem de mimari tasarım pratiğine özgün bir sentez sunmayı amaçlamaktadır.

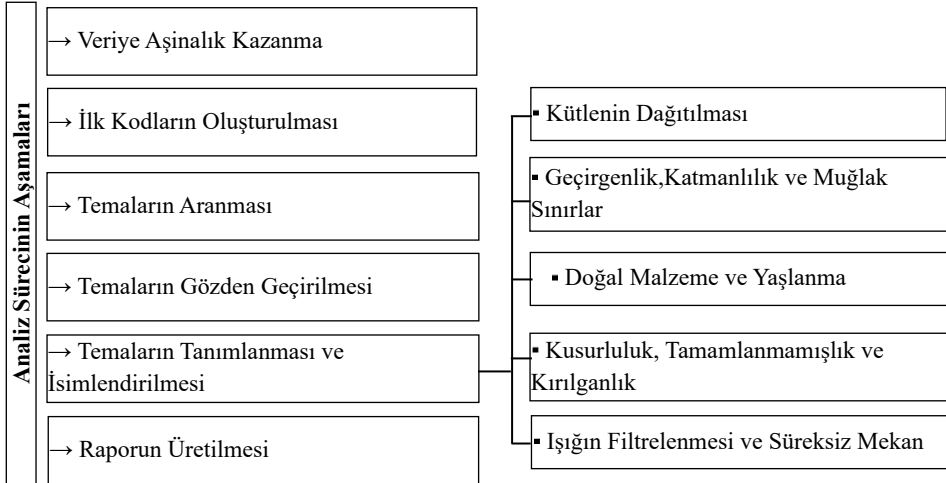
## 2.YÖNTEM

Bu çalışmada, Kengo Kuma'nın mimari üretimindeki "parçacıklaştırma" stratejisi ile geleneksel Japon estetiği "Wabi-Sabi" arasındaki ilişkiyi derinlemesine incelemek amacıyla nitel araştırma yöntemlerinden biri olan tematik analiz kullanılmıştır. Tematik analiz, bir veri seti içerisindeki desenleri (temaları) tanımlamak, analiz etmek ve raporlamak için kullanılan temel bir yöntemdir. Analiz süreci, Braun ve Clarke (2006) tarafından geliştirilen ve literatürde yaygın olarak kabul gören altı aşamalı çerçeve doğrultusunda yapılandırılmıştır.

Araştırmanın veri setini iki ana grup oluşturmaktadır: Birincil veri grubu, Kengo Kuma'nın mimari manifestoları (örn. Anti-Object), proje açıklamaları ve seçili yapılarına (GC Prosth Museum, V&A Dundee, Stone Museum vb.) ait mimari çizimler ve fotoğraflardan oluşmaktadır. İkincil veri grubu ise Wabi-Sabi estetiği, Zen felsefesinin mimarideki yansımaları ve Japon mekân kültürü üzerine yazılmış teorik metinleri içermektedir. Belirlenen beş ana tema, bu verilerin tümevarımsal (inductive) bir yaklaşımla analiz edilmesi sonucunda ortaya çıkmıştır.

Analiz sürecinin aşamaları ve çalışmaya uygulanışı aşağıda detaylandırılmıştır:

**Şekil 1.** Tematik analiz süreci ve çalışmaya uygulanışı (Braun ve Clarke, 2006'dan uyarlanmıştır).



1. Veriye Aşinalık Kazanma (Familiarizing Yourself with Your Data): Analizin ilk aşamasında, veri setini oluşturan yazılı metinler ve görsel materyaller tekrarlı okumalarla incelenmiş, veri setinin bütününe hakimiyet sağlanmıştır. Bu süreçte,

Kengo Kuma'nın "parçacıklaştırma", "silinme", "incelme" gibi sıkça kullandığı kavramlar ile Wabi-Sabi literatüründeki "kusurluluk", "geçicilik", "gölge" gibi kavramlar arasındaki ilk bağlantılar not edilmiştir.

2. İlk Kodların Oluşturulması (Generating Initial Codes): İkinci aşamada, verilerdeki anlamlı ve tekrarlayan özellikler sistematik bir şekilde etiketlenerek başlangıç kodları üretilmiştir. Örneğin; bir yapı cephesindeki boşluklu doku "gözeneklilik" koduyla, malzemenin zamanla renk değiştirmesi "yaşlanma potansiyeli" koduyla, iç ve dış arasındaki sınırın belirsizleşmesi "engawa etkisi" koduyla etiketlenmiştir.

3. Temaların Aranması (Searching for Themes): Bu aşamada, üretilen kodlar benzerliklerine ve ilişkilerine göre gruplandırılarak potansiyel tema adayları oluşturulmuştur. Örneğin; "malzeme pürüzlülüğü", "asimetri" ve "zamanın izleri" kodları bir araya getirilerek Wabi-Sabi'nin malzeme odaklı yönünü temsil eden bir üst başlık altında toplanmıştır. Benzer şekilde "parçacık boyutu", "hafiflik" ve "kütle dağılımı" kodları, Kuma'nın strüktürel stratejisini tanımlayan bir tema adayı olarak gruplandırılmıştır.

4. Temaların Gözden Geçirilmesi (Reviewing Themes): Dördüncü aşamada, oluşturulan aday temaların hem kodlarla hem de veri setinin tamamıyla tutarlı olup olmadığı kontrol edilmiştir. Temaların kendi içinde tutarlı (internal homogeneity) ve birbirinden net biçimde ayrılan (external heterogeneity) bir yapıya sahip olduğu doğrulanmış, kapsamları netleştirilmiştir. Bu aşama, temaların sadece betimsel değil, aynı zamanda Wabi-Sabi ve Parçacıklaştırma arasındaki teorik ilişkiyi açıklayacak analitik bir güce sahip olmasını sağlamıştır.

5. Temaların Tanımlanması ve İsimlendirilmesi (Defining and Naming Themes): Analizin bu aşamasında, her bir temanın özü belirlenmiş ve çalışmanın ana argümanını en iyi temsil eden nihai isimler verilmiştir. Yapılan analiz sonucunda çalışmanın bulgularını şekillendiren aşağıdaki beş ana tema tanımlanmıştır:

**Kütlenin Dağıtılması ve Ağırlıksızlık Hissi:** Yapının tektonik ağırlığının parçacıklaştırma yoluyla hafifletilmesi ve "Anti-Objeye" dönüşmesi.

**Geçirgenlik, Katmanlılık ve Muğlak Sınırlar:** Parçacıkların bir araya gelerek oluşturduğu boşluklu dokunun sınırları eritmesi.

**Doğal Malzeme ve Yaşlanma Potansiyeli:** Malzemenin ham halinin ve zamanla değişme kapasitesinin (Sabi) tasarımın bir parçası olması.

**Kusurluluk, Tamamlanmamışlık ve Kırılğanlık:** Mükemmeliyetçiliğe karşı duran, tamamlanmamış ve kırılğan estetik (Wabi).

**Işığın Filtrelenmesi ve Süreksiz Mekân:** Işığın parçacıklar arasından sızarak mekânda yarattığı dinamik ve geçici atmosfer.

6. Raporun Üretilmesi (Producing the Report): Son aşamada, tanımlanan bu beş tema üzerinden seçili yapı örnekleri detaylı olarak analiz edilmiş ve elde edilen bulgular literatürle ilişkilendirilerek raporlanmıştır. Bu tematik yapı, çalışmanın "Bulgular" bölümünün iskeletini oluşturmaktadır.

### 3.KURAMSAL ÇERÇEVE

Mimarlık, uzun süre modernizmin etkisiyle görme duyusunun hegemonyasında, biçimsel ve görsel bir üretim alanı olarak değerlendirilmiştir. Ancak günümüz mimarlık kuramı, bu görsel baskınlığı sorgulayarak deneyimi merkeze alan yeni arayışlara yönelmiştir. Özçam'a (2022) göre mimarlık, yalnızca görsel algıya indirgenebilecek bir üretim alanı değil; insanın zihinsel, bedensel ve duysal deneyimleri aracılığıyla anlam kazanan çok katmanlı bir mekânsal deneyimdir. Bu doğrultuda fenomenolojik yaklaşım, mekânı durağan bir nesne olarak değil, beden hareketi ve duyumsama süreçleriyle sürekli yeniden üretilen dinamik bir deneyim alanı olarak ele almaktadır. Kengo Kuma'nın mimari yaklaşımı da tam bu noktada, yapıyı görsel bir imge olmaktan çıkarıp dokunsal ve atmosferik bir deneyime dönüştürme çabası olarak okunmalıdır. Bu çalışmada, söz konusu deneyimin teorik altyapısı, Japon estetiğinin köklü kavramı Wabi-Sabi ve Kuma'nın çağdaş stratejisi olan Parçacıklaştırma üzerinden irdelenecektir.

#### 3.1. Wabi- Sabi Estetiği

Japon kültürünün köklü bir estetik ve dünya görüşü olan Wabi-Sabi, geleneksel Japon sanat ve yaşam biçimini derinden etkilemiştir. Tarihi 13. yüzyıla uzanan bu estetik anlayış, Zen felsefesinden güçlü izler taşımaktadır (Göksel & Erbay, 2021). Koren'e (1994, s. 7) göre, Wabi-Sabi, kusurlu, geçici ve tamamlanmamış olanın güzelliği olarak tanımlanır. Günümüzde popüler bir iç mekân tasarım eğilimi olarak bilirse de, bu kavram Japon kültüründe çok daha derin anlamlar barındırmaktadır (Göksel & Erbay, 2021). Başarır ve Yurt'un (2020) belirttiği üzere Wabi-Sabi, Batı estetiğinin mükemmeliyetçi, simetrik ve kalıcılığı önceleyen anlayışına karşılık; kusurluluk (imperfection) ve geçicilikten (impermanent) doğan güzelliği ön plana çıkarır.

Kavramsal olarak Wabi-Sabi, iki ayrı kelimenin birleşiminden oluşur: wabi ve sabi. Göksel ve Erbay'a (2021) göre sabi; yaşlanma, yalnızlık, ıssızlık ve zamanla oluşan aşınma gibi anlamlara karşılık gelir ve nesne yüzeyinde zamanın ve doğa koşullarının bıraktığı izlere işaret eder. Wabi ise sadelik, dinginlik ve içsel huzur ile ilişkilidir (Göksel & Erbay, 2021). Erdemir'e (2010) göre wabi-sabi anlayışı; sadelik, eksiklik ve geçicilik gibi kavramların estetik bir değer olarak kabul edildiği bir düşünce biçimini ifade etmektedir. Bu yaklaşımda kusurluluk ve

yoksunluk, estetik deneyimin doğal bir parçası olarak değerlendirilmektedir. Sumchenko'ya (2022) göre mono no aware, güzelliğin geçicilik ve fanilik üzerinden deneyimlenmesine dayanan bir estetik anlayışı ifade etmektedir.

Bu estetik duyarlılık; mütevazı, rustik ve kusurlu olanın içinde var olan abartısız bir güzelliği içerir (Juniper, 2003, s. 47–59). Juniper'e (2003) göre Wabi-Sabi, Zen düşüncesiyle ilişkili olarak yaşamın geçiciliğini ve dönüşümünü estetik bir anlayış çerçevesinde ele almaktadır. Bu yaklaşım, Mi'nin (2024) analizinde Japon düşüncesindeki 'benliğin yokluğu' (no-self) kavramıyla ilişkilendirilmekte; bireysel öznenin geri planda kaldığı ve doğayla bütünleşmenin ön plana çıktığı bir estetik anlayış olarak değerlendirilmektedir. Koren (1994) Wabi-Sabi nesnelere, zamanın ve doğanın etkilerini yüzeylerinde görünür kılar. Bu nesnelere; aşınma, solma, kararma ve deformasyon gibi süreçler aracılığıyla doğayla kurdukları ilişkiyi ortaya koyar. Dolayısıyla malzemenin fiziksel olarak eskimesi ya da yıpranması, estetik değerini azaltmak yerine çoğu zaman artırıcı bir unsur olarak değerlendirilir (Juniper, 2003, s. 106). Bu yaklaşım, Başarır ve Yurt'un (2020) 'çöküş estetiği' ve 'yıkıntı estetiği' kavramlarıyla ilişkilendirdiği alternatif estetik anlayışla paralellik göstermektedir.

Wabi-Sabi'nin mimarideki en somut karşılıklarından biri, Japon çay seremonisi (chanoyu) için tasarlanan çay odası (chashitsu) mekânlarında görülür. Bu mekânlar, sadelik ve içe dönüklük ilkeleri doğrultusunda Zen manastırı anlayışıyla paralellik gösterir (Juniper, 2003, s. 41). Koren, bu mekânların genellikle küçük ölçekli, sade ve içsel deneyimi destekleyen düzenlemelere sahiptir. Alçak tavanlar, sınırlı açıklıklar ve loş aydınlatma gibi unsurlar, kullanıcıyı dış dünyadan kopararak daha yoğun bir mekânsal deneyime yönlendirir. Malzeme kullanımında ise doğallık, rastlantısallık ve dokusal çeşitlilik ön plana çıkar; organik ve işlenmemiş malzemeler estetik ifadenin temel bileşenleri olarak değerlendirilir (Juniper, 2003, s. 106–109).

"Koren'in (1994) yaklaşımına göre Wabi-Sabi, yalnızca estetik bir anlayış değil, aynı zamanda bir yaşam biçimi ve dünya görüşü olarak değerlendirilebilir. Mimariden gündelik yaşama kadar geniş bir alanda etkili olan bu yaklaşım, zamanın izlerini ve doğal aşınmayı bir değer olarak kabul ederek insanı doğanın döngüsüyle yeniden ilişkilendiren derin bir estetik duyarlılık sunmaktadır.

### **3.2. Parçacıklaştırma Kavramı**

Kengo Kuma'nın mimari söyleminin merkezinde yer alan "parçacıklaştırma" (particization) kavramı, mimariyi yekpare ve baskın bir kütle (nesne) olmaktan çıkarıp, onu çevreyle bütünleşen, belirsiz ve geçirgen bir duruma getirme çabası olarak tanımlanabilir. Matsumura'ya (2012) göre Kuma'nın yaklaşımı, yalnızca

biçimsel bir tercih değil; çevreden ayrıışan ve kendi başına bir nesneye dönüşen mimarlık anlayışına karşı geliştirilen bir 'Anti-Objekt' arayışıdır. Kuma, bu yöntemi Water/Glass projesi üzerinden örneklendirerek, panjurlar (louvres) kullanımıyla mimariyi etkili bir şekilde dönüştürdüğünü belirtir; ona göre bu işlem, yapının "sürüklenen parçacıklar kadar belirsiz ve değişken bir durum" yaratarak "parçacıklaştırılması" eylemidir (Kuma, 2008, p. 99).

Bu tasarım stratejisi, biçimsel bir sadelik arayışından öte, mimari maddenin varoluşsal ağırlığına karşı geliştirilen felsefi bir duruştur. Kuma, kendi yaklaşımını "küçültme" (minimisation) olarak adlandırır ve bu kavramı minimalizmden kesin çizgilerle ayırır. Ona göre küçültmenin güdüsü, "biçimin basitleştirilmesi ve soyutlanması değil, daha ziyade maddenin eleştirisi" (Kuma, 2008, p. 59). Bu eleştiri, yapının fiziksel ağırlığının görsel ve tektonik olarak hafifletilmesiyle somutlaşır. Mimarın bir yapının çatısı için dile getirdiği, çatının "ince parçacıklara ayrılmasını ve ağırlıksız görünmesini" istemesi (Kuma, 2008, p. 98), bu hafifletme arzusunun net bir ifadesidir. Ancak bu hafifletme, modernizmin cam cephelerle kurguladığı "görsel şeffaflıktan" temelden ayrılır. Vignjevic'in (2015) belirttiği üzere modernist şeffaflık anlayışı duvarı görsel olarak ortadan kaldırmayı hedeflerken, Kuma parçacıklaştırma yöntemiyle mimariyi çevreyle bütünleşen bir peyzaj deneyimine dönüştürmektedir.

Parçacıklaştırma sürecinde malzeme seçimi ve malzemenin işleniş biçimi kritik bir rol oynar. Doğal taş gibi geleneksel olarak ağır kabul edilen malzemeler bile bu yöntemle maddeselliklerinden sıyrılır. Kuma, mümkün olan en ince tabakalara bölünen arduvazın (kayrak taşı), "madde ve zaman arasında sürüklendiğini" ve "ormanın içinde eriyip gittiğini" ifade eder (Kuma, 2008, p. 68). Böylece yapı, tek bir tutarlı ve baskın kütle olarak başladığı varoluşunu, "varlık ile temsil arasında, özsel ağırlığı ile görünürdeki hafifliği arasında... asılı kalan bir parçacıklar koleksiyonu" görünümüne dönüştürerek tamamlar (Kuma, 2008, p. 116).

Kuma'nın teorisinde malzemeler bu bağlamda "mutlak" ve "göreceli" olarak sınıflandırılır. Değişmez ve belirgin bir renge veya dokuya sahip malzemeler mutlak kabul edilirken, parçacıklaştırmanın temel elemanlarından olan panjurlar (louvres) görecelidir. Kuma bu durumu şöyle açıklar: "Karakterleri tasarımcı veya mimar tarafından tamamen belirlenmez, kısmen her bir gözlemciye bırakılır ve onların katkısına izin verir" (Kuma, 2008, p. 99). Bu noktada mimari elemanlar, çevre ile özne arasında durarak sadece bir yansıtıcı görevi görmez, "yansıtılmaktan çok etkileşime girerler" (Kuma, 2008, p. 99). Aya'ya (2017) göre bu yaklaşım, mimariyi bitmiş bir ürün yerine sürekli değişen bir süreç olarak değerlendirirken, mimarın bireysel yazar kimliğini geri plana itmektedir.

Sonuç olarak parçacıklaştırma, mimariyi sabit bir imgeden kurtarıp onu fenomenolojik bir deneyime dönüştürür. Kuma'nın gökkuşağı analogisinde belirttiği gibi; "Gökkuşakları görecelidir çünkü parçacıkların toplamıdır" (Kuma, 2008, p. 99). Mimari de benzer şekilde, parçacıklarına ayrılarak mutlaklığını yitirir ve izleyicinin algısı ile çevresel koşulların etkileşimi içinde sürekli yeniden kurulan dinamik bir olgu haline gelir.

### 3.3. Wabi-Sabi ve Parçacıklaştırma İlişkisi

Wabi-Sabi Japon estetiğinde geçiş ve kusurun kabulü üzerine odaklanmış bir dünya görüşüdür (Göksel & Erbay, 2021). Bu estetik anlayış; modern estetiğin kusursuzluk ve simetri odaklı yaklaşımına karşı, sadeliği, doğallığı ve zamanın izlerini kucaklayan felsefi bir duruş sergiler (Koren, 1994, s. 7). Öte yandan, çağdaş Japon mimarisinin önde gelen figürlerinden Kengo Kuma'nın mimari söyleminin merkezinde yer alan Parçacıklaştırma (Particlization) kavramı; mimariyi yekpare ve baskın bir kütle olmaktan çıkarıp, çevreyle bütünleşen, belirsiz ve geçirgen bir duruma getirme çabası olarak tanımlanır (Kuma, 2008, p. 99). Bu iki kavram, farklı zaman dilimlerinde ortaya çıkmış olsalar da, temel felsefi yaklaşımları ve estetik hedefleri açısından çarpıcı bir yakınsama sergilerler. Bu örtüşme, özellikle geçicilik (transience), kusurluluk (imperfection) ve maddenin ağırlığına karşı geliştirilen eleştiri gibi üç ana tema etrafında yoğunlaşmaktadır.

Wabi-Sabi, her şeyin sürekli bir akış halinde hiçlikten evrilip tekrar hiçliğe döndüğü Zen düşüncesindeki süreksizlik ve boşluk anlayışıyla ilişkilidir (Juniper, 2003, s. 1). Bu bağlamda estetik değer, nesnenin geçiciliğinde ve bitmemeşliğinde aranır (Göksel & Erbay, 2021). Başarır ve Yurt (2020), bu durumu modernizmin pürüzsüz yüzeylerine karşı bir "çöküş estetiği" (aesthetics of decay) veya "yıkıntı estetiği" olarak tanımlar; güzelliği deformasyon, aşınma ve geçicilik üzerinden yeniden tanımlar.

Wabi-Sabi'nin temel bileşenlerinden biri olan Sabi, paslanmak, yaşlanmak ve yalnızlık gibi anlamları içerir; bir nesnenin yüzeyinde zamanın ve hava koşullarının neden olduğu izlere atıfta bulunur (Göksel & Erbay, 2021). Kuma, bu estetik değeri mimari ölçekte yeniden üretir. Doğal taş gibi geleneksel olarak ağır malzemeleri bile mümkün olan en ince tabakalara bölerek, malzemenin maddeselliğinden sıyrılmasını sağlar (Kuma, 2008, p. 68). Kuma'nın arduvazı madde ile zaman arasında salınan bir unsur olarak değerlendirmesi (Kuma, 2008, p. 68), Wabi-Sabi'nin zamanın izlerini kucaklama eyleminin çağdaş karşılığıdır.

Mi'nin (2024) Japon estetiğinin kökenine yerleştirdiği "Benliğin Yokluğu" (No-self) ilkesi, Kuma'nın "Mimariyi Silmek" arzusuyla ilişkilendirilebilir. Parçacıklaştırma, yapının "benliğini" (kütlesini) silerek onu hiçliğe yaklaştıran

bir araçtır. Kuma'nın teorisinde, panjurlar (louvres) gibi parçacıklaştırma elemanları, çevre ile özne arasında durarak sadece yansıtıcı görevi görmez, yansıtmaktan çok etkileşime girerler (Kuma, 2008, p. 99). Aya (2017), bu yaklaşımın mimariyi bitmiş bir "ürün" olmaktan çıkarıp, sürekli değişen dinamik bir "süreç" (process) haline getirdiğini belirtir.

Sonuç olarak Wabi-Sabi ve Parçacıklaştırma, Japon kültürünün estetik ve felsefi derinliğini yansıtan, birbirini tamamlayıcı iki kavramdır. Wabi-Sabi, geçicilik, kusur ve sadeliği yücelten geleneksel bir dünya görüşü sunarken; Parçacıklaştırma, bu felsefi ilkeleri çağdaş mimarinin diline çevirerek, yapıyı maddesel ağırlığından kurtarma stratejisi olarak ortaya çıkar. Her iki kavram da, kalıcılık ve mükemmellik ideallerine karşı çıkarak, mimari deneyimi nesnenin kendisinden, özne-çevre-zaman etkileşiminin yarattığı göreceli bir olguya taşır. Bu bağlamda Kengo Kuma'nın Parçacıklaştırması, Wabi-Sabi'nin kadim felsefesinin, 21. yüzyıl mimarisindeki en sofistike ve yapısal olarak hafifletilmiş tezahürüdür.

#### **4.BULGULAR**

Bu bölümde, Kengo Kuma'nın parçacıklaştırma stratejisinin mimari ve felsefi yansımaları, seçili yedi yapı üzerinden elde edilen veriler doğrultusunda ortaya konulmaktadır. Bulgular, yapıların fiziksel özelliklerinden başlayarak kavramsal ilişkilerine uzanan çok katmanlı bir analiz kurgusu içerisinde değerlendirilmiştir.

Araştırmanın ilk aşamasında her yapı, kendi mimari bağlamı içinde ayrı ayrı incelenmiş; kullanılan malzeme, strüktürel kurgu, ışık kullanımı ve mekânsal geçirgenlik gibi unsurların Wabi-Sabi estetiğiyle kurduğu ilişki detaylı analiz tabloları üzerinden değerlendirilmiştir (Tablo 1-7). Bu tablolar aracılığıyla yapıların kusurluluk, geçirgenlik, yaşlanma potansiyeli ve süreksizlik gibi Wabi-Sabi ilkeleriyle nasıl ilişki kurduğu somutlaştırılmıştır. Böylece her yapının özgün parçacıklaştırma yaklaşımı ortaya konulmuştur.

İkinci aşamada ise yapı analizlerinden elde edilen bulgular karşılaştırmalı olarak değerlendirilmiştir. Bu kapsamda hazırlanan karşılaştırmalı değerlendirme tabloları (Tablo 1-7), Kuma'nın bazı yapılarda parçacıklaştırmayı daha çok strüktürel ve geometrik bir strateji olarak; bazı yapılarda ise malzemenin dokusal niteliği üzerinden geliştirdiğini göstermektedir. Özellikle GC Prostho Museum, Sunny Hills ve Yusuhara Wooden Bridge Museum yapılarında geometrik tekrar ve boşluklu örgü sistemleri ön plana çıkarken; Stone Museum, Nezu Museum ve Daiwa Ubiquitous Computing Research Building'de malzemenin yaşlanma potansiyeli ve yüzey karakteri belirleyici olmuştur.

Aşağıda sırasıyla yapıların detaylı analizleri, karşılaştırmalı değerlendirmeler ve tematik baskınlık bulguları yer almaktadır.


**Tablo 1.** GC Prosth Museum Research Center yapısının analizi

GC Prosth, Müze Araştırma Merkezi, 2010, Japonya	
Görseller	
Genel Değerlendirme	<ul style="list-style-type: none"><li>• Yapı, ince ahşap çubukların üç boyutlu bir örgü sistemiyle (Cidori) sarılmasıyla kütlelerini dağıtır ve ağırlıksız bir kafes görünümü kazanır.</li><li>• Ahşap çubukların oluşturduğu yoğun örgü, iç ve dış mekân arasında yarı geçirgen bir filtre görevi göerek sınırları muğlaklaştırır.</li><li>• Doğal ahşap malzeme, zamanla renginin değişmesi ve hava koşullarına maruz kalmasıyla yaşlanma potansiyelini açıkça sergiler.</li><li>• Cidori sisteminin modüler, tekrarlayan ancak birbirine geçmeli yapısı, mükemmeliyetten uzak, kırılğan bir denge hissi verir.</li><li>• Ahşap çubukların yoğunluğu, ışığı kırarak ve gölge çizgileri oluşturarak mekânı sürekli değişen, süreksiz bir deneyime dönüştürür.</li></ul>
Tanımlanan Temaların Analizi	<ul style="list-style-type: none"><li>• <b>Kütlenin Dağıtılması ve Ağırlıksızlık</b> Cidori Sistemi: Kütle, ince ahşap çubukların (6x6cm) oluşturduğu 3B ızgara ile eritilerek "boşluklu bir hacim" yaratılmıştır.</li><li>• <b>Geçirgenlik, Katmanlılık ve Muğlak Sınırlar</b> Hücresel Geçiş: Yapının sınırları duvarla değil, ahşap ızgaranın yoğunluğuyla tanımlanır; iç-dış ayrımı tamamen muğlaktır.</li><li>• <b>Doğal Malzeme ve Yaşlanma Potansiyeli</b> Ahşap (Selvi/Meşe): Kimyasal işlem görmemiş ahşap, zamanla grileşerek doğal döngüye katılır.</li><li>• <b>Kusurluluk, Tamamlanmamışlık ve Kırılğanlık</b> Tektonik Kırılğanlık: İnce çubukların birleşimi, yapıya sanki dokunulsa dağılacakmış gibi narin bir "tamamlanmamışlık" hissi verir.</li><li>• <b>Işığın Filtrelenmesi ve Süreksiz Mekân</b> Kafes Gölgesi: Izgara sistemi, ışığı sonsuz küçük parçalara bölerek mekânda sürekli değişen fraktal gölgeler oluşturur.</li></ul>

**Tablo 2.** Sunny Hills yapısının analizi

Sunny Hills, Ticari Yapı, 2013, Tokyo, Japonya	
Görseller	
Genel Değerlendirme	<ul style="list-style-type: none"><li>• Yapı, kalın ahşap lataların çapraz olarak birbirine geçmesiyle oluşan karmaşık bir kafes sistemiyle sarılmıştır. Bu kafes, kütleliyi dağıtarak hacmi parçalar.</li><li>• Yoğun ahşap örgü, geleneksel Japon mimarisindeki Engawa gibi, iç ve dış arasında katmanlı ve gözenekli bir arayüz oluşturur.</li><li>• İşlenmemiş, doğal ahşap malzeme kullanılmıştır. Ahşabın doğal dokusu ve rengi, ham ve mütevazı bir estetik sunar.</li><li>• Ahşap lataların birleşim noktaları ve dokusu, kusurluluğu ve el işçiliğini vurgular.</li><li>• Ahşap kafes, güneş ışığını yoğun bir şekilde filtreleyerek iç mekânda çizgisel gölgelerden oluşan dinamik bir atmosfer yaratır.</li></ul>
Tanımlanan Temaların Analizi	<ul style="list-style-type: none"><li>• <b>Kütleliğin Dağıtılması ve Ağırlıksızlık</b> Jigokugumi (Cehennem Örgüsü): Yapısal yükü taşıyan diyagonal ahşap örgü, binayı bir "nesne" olmaktan çıkarıp bir "sepete" dönüştürür.</li><li>• <b>Geçirgenlik, Katmanlılık ve Muğlak Sınırlar</b> Orman Hissi: Yoğun ahşap dokusu, bir ormanın dalları arasından bakıyormuş hissi yaratarak şehirle yapı arasına organik bir filtre koyar.</li><li>• <b>Doğal Malzeme ve Yaşlanma Potansiyeli</b> Hinoki (Japon Selvisi): Yerel ahşap kullanımı, dokusal sıcaklık ve koku yoluyla duyuusal deneyimi güçlendirir.</li><li>• <b>Kusurluluk, Tamamlanmamışlık ve Kırılganlık</b> El İşçiliği: Karmaşık ahşap birleşim detayları, endüstriyel mükemmellik yerine zanaatkârın el izini ve doğallığı vurgular.</li><li>• <b>Işığın Filtrelenmesi ve Süreksiz Mekân</b> Komorebi Etkisi: Güneş ışığı, yoğun ahşap dallar arasından süzülerek iç mekâna ağaç gölgeleri gibi düşer (Komorebi).</li></ul>

**Tablo 3. V&A Dundee yapısının analizi**

V&A Dundee, Müze, 2018, Dundee, Birleşik Krallık	
Görseller	
Genel Değerlendirme	<ul style="list-style-type: none"><li>• Yapı, yatay beton katmanların düzensiz bir şekilde üst üste yığılmasıyla kütlelerini dağıtır. Bu katmanlar, yapının kayaç bir form gibi görünmesini sağlar.</li><li>• Beton katmanlar arasındaki boşluklar ve cam cepheler, yapının iç ve dış arasındaki sert sınırını yumuşatarak geçirgenlik sağlar.</li><li>• Ham beton malzeme, doğal taşın modern bir yorumu olarak kullanılmıştır. Betonun pürüzlü ve brüt yüzeyi, zamanla oluşacak izleri kabul eder.</li><li>• Beton katmanların düzensiz ve asimetric yığılması, tamamlanmamışlık ve doğal oluşum hissi verir.</li><li>• Yatay katmanlar, deniz kenarındaki ışığı ve gölgeyi kırarak ve yansıtarak yapının yüzeyinde sürekli değişen bir doku oluşturur.</li></ul>
Tanımlanan Temaların Analizi	<ul style="list-style-type: none"><li>• <b>Kütlenin Dağıtılması ve Ağırlıksızlık</b> Yapay Topografya: Yatay beton paneller, yapıyı tek parça bir bina değil, deniz kenarındaki kayalıkların bir uzantısı gibi gösterir.</li><li>• <b>Geçirgenlik, Katmanlılık ve Muğlak Sınırlar</b> Yarıktan Bakış: Beton katmanlar arasındaki yarıklar ve cam yüzeyler, nehir manzarasıyla yapı arasında kesintili bir ilişki kurar.</li><li>• <b>Doğal Malzeme ve Yaşlanma Potansiyeli</b> Brüt Beton (Yapay Taş): Betonun içine agrega karıştırılarak doğal taş dokusu taklit edilmiş, malzemenin hava koşullarıyla eskimesi hedeflenmiştir.</li><li>• <b>Kusurluluk, Tamamlanmamışlık ve Kırılmalılık</b> Düzensiz Yığılma: Panellerin asimetric ve rastlantısal dizilimi, doğanın kusurlu ve tesadüfi oluşumlarını taklit eder.</li><li>• <b>Işığın Filtrelenmesi ve Süreksiz Mekân</b> Yansıma ve Kırılma: Suyun yansıması ve beton panellerin gölgesi, cephede sürekli değişen bir ışık oyunu yaratır.</li></ul>

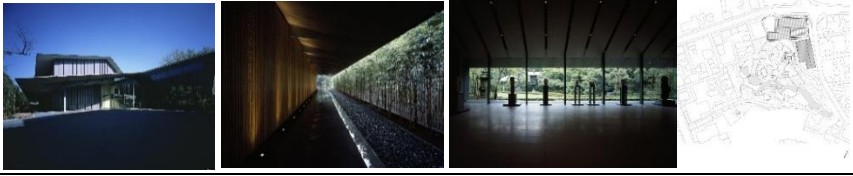
**Tablo 4.** Stone Museum yapısının analizi

Stone Museum, Müze, 2000, Nasu, Japonya	
Görseller	
Genel Değerlendirme	<ul style="list-style-type: none"><li>• Yapı, ince taş levhaların bir araya getirilmesiyle oluşturulmuş hafif ve yarı saydam duvarlara sahiptir. Taşın ağırlığı, bu parçacıklaştırma ile ortadan kalkar.</li><li>• Taş levhalar arasındaki boşluklar ve birleşimler, yapının çevresiyle nefes alan bir ilişki kurmasını sağlayarak geçirgenlik yaratır.</li><li>• Arduvaz malzeme, mümkün olan en ince tabakalara bölünerek kullanılmıştır. Taşın ham dokusu ve yaşlanma potansiyeli ön plandadır.</li><li>• İnce taş levhaların kırılgenliği ve birleşim yerlerindeki düzensizlik, Wabi-Sabi'nin kusurluluk ilkesini vurgular. Taş levhaların yarı saydamlığı, ışığın yumuşak ve dağınık bir şekilde içeri süzülmesini sağlayarak melankolik ve süreksiz bir mekân deneyimi sunar.</li></ul>
Tanımlanan Temaların Analizi	<ul style="list-style-type: none"><li>• <b>Kütlenin Dağıtılması ve Ağırlıksızlık</b> Maddenin İnceltilmesi: Ağır taş bloklar yerine ince dilimler (louvres) kullanılarak taşın ağırlığı görsel olarak yok edilmiştir.</li><li>• <b>Geçirgenlik, Katmanlılık ve Muğlak Sınırlar</b> Gözenekli Duvar: Taş dizilimleri arasındaki boşluklar, rüzgarın ve ışığın duvarın içinden geçmesine izin verir.</li><li>• <b>Doğal Malzeme ve Yaşlanma Potansiyeli</b> Arduvaz (Kayrak Taşı): Yerel ve pürüzlü taşın kullanımı, Sabi (zamanın izi) kavramının en somut örneğidir.</li><li>• <b>Kusurluluk, Tamamlanmamışlık ve Kırılgenlik</b> Pürüzlü Doku: Taşın doğal kırıkları ve düzensiz yüzeyleri korunarak mükemmeliyetçi olmayan bir estetik sunulur.</li><li>• <b>Işığın Filtrelenmesi ve Süreksiz Mekân</b> Süzülen Işık: İnce taş levhalar arasında sızan ışık, loş ve melankolik bir atmosfer (Yugen) yaratır.</li></ul>

**Tablo 5.** Yusuhara Wooden Bridge Museum yapısının analizi

Yusuhara Wooden Bridge Museum, Müze, 2011, Yusuhara-cho, Japonya	
Görseller	
Genel Değerlendirme	<ul style="list-style-type: none"><li>• Yapı, yoğun ahşap elemanların bir köprü strüktürü oluşturacak şekilde birbirine geçmesiyle kütlelerini dağıtır ve ağırlıksız bir kafes hissi verir.</li><li>• Ahşap elemanların oluşturduğu kafes, yapıyı çevreleyen doğa ile filtreleyici ve katmanlı bir arayüz kurar. Yerel ve doğal ahşap malzeme kullanılmıştır. Ahşabın ham ve işlenmemiş hali, Sabi (zamanın izleri) kavramını destekler.</li><li>• Ahşap elemanların birleşimlerindeki geleneksel teknikler ve düzensizlikler, el işçiliğini ve kusurluluğu yüceltir. Ahşap kafes, ışığı kırarak ve gölge oyunları yaratarak iç mekânı sürekli değişen, geçici bir atmosfere dönüştürür.</li></ul>
Tanımlanan Temaların Analizi	<ul style="list-style-type: none"><li>• <b>Kütlenin Dağıtılması ve Ağırlıksızlık</b> Konsol Sistemi (Tokyo): Ahşap elemanların üst üste binerek (cantilever) uzaması, köprüyü havada asılı duran hafif bir yapıya dönüştürür.</li><li>• <b>Geçirgenlik, Katmanlılık ve Muğlak Sınırlar</b> Görsel Süreklilik: Köprü'nün altındaki boşluklu yapı, peyzajın yapının içinden akıp gitmesine izin verir.</li><li>• <b>Doğal Malzeme ve Yaşlanma Potansiyeli</b> Sedir Ağacı: Yerel sedir ağacı, bölgenin orman dokusuyla yapının hemhal olmasını sağlar.</li><li>• <b>Kusurluluk, Tamamlanmamışlık ve Kırılmalılık</b> Geleneksel Tektonik: Çivisiz geçme detaylarının görünürlüğü, yapısal strüktürü "ham" ve "dürüst" kılar.</li><li>• <b>Işığın Filtrelenmesi ve Süreksiz Mekân</b> Ritmik Gölge: Tekrarlayan konsol elemanları, günün saatine göre uzayıp kısalan ritmik gölgeler üretir.</li></ul>

**Tablo 6.** Nezu Museum yapısının analizi

Nezu Museum, Müze, 2009, Tokyo, Japonya	
Görseller	
Genel Değerlendirme	<ul style="list-style-type: none"><li>• Geniş saçaklar ve yapıyı çevreleyen bambu çit ile kütle parçalanır ve mütevazı bir şekilde bahçe içinde geri çekilir.</li><li>• Giriş yolu boyunca uzanan bambu çit ve cam cephe, iç-dış sınırını muğlaklaştırarak yarı geçirgen bir arayüz (Engawa) oluşturur.</li><li>• Geleneksel kiremit çatı, doğal taş döşeme ve bambu kullanılmıştır. Malzemeler, ham ve yaşlanmaya elverişli dokularıyla Sabi kavramını destekler.</li><li>• Bambu çitlerin doğal düzensizliği ve taş döşemelerin pürüzlü yüzeyi, mükemmeliyetten uzak, kırılma hissi veren bir estetik sunar. Bambu çitlerin ve saçakların yarattığı gölge oyunları, mekânın sürekli değişen, süreksiz bir deneyim sunmasını sağlar. Işık, filtrelenerek içeri sızar.</li></ul>
Tanımlanan Temaların	<ul style="list-style-type: none"><li>• <b>Kütlenin Dağıtılması ve Ağırksızlık</b> Derin Saçaklar: Yapının kütlesi, geniş ve ince saçakların gölgesinde gizlenerek ölçeği küçültülür.</li><li>• <b>Geçirgenlik, Katmanlılık ve Muğlak Sınırlar</b> Bambu Arayüz: Yapıyı çevreleyen bambu ve cam yüzeyler, bahçe ile iç mekân arasında bir Engawa (eşik) oluşturur.</li><li>• <b>Doğal Malzeme ve Yaşlanma Potansiyeli</b> Bambu, Taş, Kiremit: Geleneksel ve doğal malzemelerin patinası, yapının zamanla bahçenin bir parçası olmasını sağlar.</li><li>• <b>Kusurluluk, Tamamlanmamışlık ve Kırılma</b> Sessiz Kusurluluk: Bambu saplarının doğal eğrilikleri ve taşların dokusu, endüstriyel pürüzsüzlüğe karşıt durur.</li><li>• <b>Işığın Filtrelenmesi ve Süreksiz Mekân</b> Yansıma: Bahçedeki bitkilerin gölgesi ve suyun yansıması, iç mekâna taşınarak sınırları eritir.</li></ul>

**Tablo 7.** Daiwa Ubiquitous Computing Research yapısının analizi

Daiwa Ubiquitous Computing Research, Eğitim Yapısı, 2014, Tokyo, Japonya	
Görseller	
Genel Değerlendirme	<ul style="list-style-type: none"><li>• Yapı, ince ahşap lataların cepheyi bir perde gibi sarmasıyla kütesini dağıtır ve ağırlıksız bir zar görünümü kazanır.</li><li>• Ahşap lataların oluşturduğu dikey örgü, iç ve dış mekân arasında yarı geçirgen bir filtre görevi görerek sınırları muğlaklaştırır. Doğal ahşap malzeme, cephede kullanılmıştır. Ahşabın ham ve doğal hali, yaşlanma potansiyelini ve mütevazılığı vurgular. Ahşap lataların ince ve narin yapısı, yapının kırılma hissiyatını artırır ve tamamlanmamışlık estetiğini destekler. Ahşap latalar, ışığı dikey çizgiler halinde filtreleyerek iç mekânda sürekli hareket eden ve geçici bir ışık-gölge oyunu yaratır.</li></ul>
Tanımlanan Temaların Analizi	<ul style="list-style-type: none"><li>• <b>Kütlelerin Dağıtılması ve Ağırlıksızlık</b> Toprak Pullar: Cepheyi kaplayan sedir paneller, yapıyı pullu bir canlı veya toprak katmanı gibi göstererek kütleli parçaları.</li><li>• <b>Geçirgenlik, Katmanlılık ve Muğlak Sınırlar</b> Organik Örtü: Panellerin oluşturduğu "yumuşak deri", bina ile çevre arasında geçirgen olmayan ama nefes alan bir ilişki kurar.</li><li>• <b>Doğal Malzeme ve Yaşlanma Potansiyeli</b> Sedir ve Toprak: Malzemeler zamanla renk değiştirip toprak tonlarına dönerek binayı doğaya karıştırır.</li><li>• <b>Kusurluluk, Tamamlanmamışlık ve Kırılma</b> Rastlantısallık: Ahşap panellerin dizilimindeki düzensizlik (randomness), doğadaki yaprak dizilimi gibi kusurlu bir düzen sunar.</li><li>• <b>Işığın Filtrelenmesi ve Süreksiz Mekân</b> Parçalı Işık: Panellerin aralıklarından sızan ışık, iç mekânda homojen olmayan, dramatik bir aydınlatma sağlar.</li></ul>

Bölümün sonunda yer alan “Tematik Baskınlık Matrisi” (Tablo 8), seçili yapıların Wabi-Sabi’nin beş ana teması doğrultusunda karşılaştırmalı olarak değerlendirilmesini sağlamaktadır. Matris verileri bütüncül olarak incelendiğinde, Kengo Kuma’nın parçacıklaştırma stratejisini tek tip bir biçimsel yaklaşım olarak değil; bağlama, malzemeye ve strüktürel kurguya göre değişen esnek bir tasarım yöntemi olarak kullandığı görülmektedir. Bu doğrultuda yapılarda üç temel mimari tutumun öne çıktığı tespit edilmiştir.

GC Prosthodontics Museum, Sunny Hills ve Yusuhara Wooden Bridge Museum yapıları, “Kütlelerin Dağıtılması ve Ağırlıksızlık” temasının en baskın olduğu grubu oluşturmaktadır. Bu yapılarda parçacıklaştırma, malzemenin doğal kusurlarından çok, ahşap kafes sistemlerinin geometrik tekrarı ve boşluklu strüktürel organizasyonu üzerinden sağlanmaktadır. Bu nedenle “Kusurluluk ve Tamamlanmamışlık” teması daha geri planda kalmaktadır. Kuma, bu yapılarda mimariyi katı bir nesne olmaktan çıkararak geçirgen ve hafif bir hacme

dönüştürmekte; böylece Wabi-Sabi'nin “hafiflik” ve “silinme” düşüncesini mekânsal ölçekte yeniden üretmektedir.

Buna karşılık Stone Museum, Nezu Museum ve Daiwa Ubiquitous Computing Research Building'de odak noktası strüktürden çok malzemenin dokusal karakterine yönelmektedir. Bu grupta “Doğal Malzeme ve Yaşlanma Potansiyeli” ile “Kusurluluk, Tamamlanmamışlık ve Kırılganlık” temaları baskın hale gelirken, kütsel dağılım ikincil bir rol üstlenmektedir. Elde edilen veriler, Kuma'nın taş, bambu ve toprak gibi doğal malzemeleri yalnızca hafifletmek amacıyla değil; onların zamanla değişen yüzey karakterini, ışık geçirgenliğini ve yaşanmışlık hissini görünür kılmak amacıyla kullandığını göstermektedir. Böylece malzemenin “Sabi” niteliği, yapının temel atmosferik bileşenine dönüşmektedir.

Analizin en özgün örneğini ise V&A Dundee oluşturmaktadır. Matris verilerine göre yapıda “Doğal Malzeme” teması zayıf olmasına rağmen, “Kütlenin Dağıtılması” belirgin biçimde baskındır. Bu durum, parçacıklaştırma stratejisinin yalnızca doğal malzemelerle sınırlı olmadığını göstermektedir. Kuma, yapay bir malzeme olan betonu yatay katmanlara bölerek ve asimetrik biçimde yığarak, Wabi-Sabi'nin düzensizlik ve tamamlanmamışlık ilkelerini endüstriyel bir malzeme üzerinden yeniden üretmiştir. Bu yaklaşım, endüstriyel bir malzeme ile doğal oluşum hissini birlikte deneyimlenmesini sağlamaktadır.

Son olarak, matrisin “Işığın Filtrelenmesi ve Süreksiz Mekân” temasının, yapıların strüktürel ya da malzeme odaklı karakterlerinden bağımsız olarak neredeyse tüm örneklerde baskın veya tamamlayıcı bir unsur olduğu görülmektedir. Bu durum, parçacıklaştırma stratejisinin temel amacının yalnızca kütleyi hafifletmek değil; ışık, gölge ve atmosfer aracılığıyla geçici ve fenomenolojik bir mekân deneyimi üretmek olduğunu ortaya koymaktadır.

**Tablo 8.** Kengo Kuma Mimarisinde Parçacıklaştırma Temalarının Yapılara Göre Baskınlık Matrisi

	Kütlenin Dağıtılması ve Ağırlıksızlık	Geçirgenlik, Katmanlılık ve Muğlak Sınırlar	Doğal Malzeme ve Yaşlanma Potansiyeli	Kusurluluk, Tamamlanmışlık ve Kırılabilirlik	Işığın Filtrelenmesi ve Süreksiz Mekân
GC Prosth Museum	●	●	○	○	●
Sunny Hills	●	○	●	●	●
V&A Dundee	●	○	-	○	-
Stone Museum	○	●	●	●	●
Yusuhara Bridge	●	●	●	○	○
Nezu Museum	-	●	●	○	●
Daiwa Ubiquitous	○	-	●	●	○

(●: Baskın/Ana Tema, ○: Tamamlayıcı/Yan Tema, - : Zayıf veya Dolaylı Etki)

## 5.SONUÇ

Bu çalışma, Kengo Kuma'nın mimari pratiğinde bir imza niteliği taşıyan "Parçacıklaştırma" (Particlization) yönteminin, yalnızca biçimsel bir cephe stratejisi veya dijital bir fabrikasyon denemesi olmadığını; aksine köklerini geleneksel Japon estetiği Wabi-Sabi'den alan derin bir felsefi duruşun çağdaş tezahürü olduğunu ortaya koymuştur. Literatür taraması ve seçili yedi yapı üzerindeki karşılaştırmalı analizler, Kuma'nın bu stratejiyi kullanarak mimari nesnenin ontolojik yapısını dönüştürdüğünü göstermektedir. Araştırmanın en belirgin çıktısı, parçacıklaştırmanın nihai amacının mimari nesneyi "silme" olduğu gerçeğidir. İncelenen yapılarda kütlenin küçük birimlere bölünmesiyle yapının fiziksel ağırlığının görsel olarak yok edildiği ve çevreyle sınırların muğlaklaştığı tespit edilmiştir. Bu durum, Kuma'nın "Anti-Objekt" olarak tanımladığı kavramın, Wabi-Sabi'nin "hiçlik" (Mu) ve "benliğin yokluğu" (no-self) ilkeleriyle birebir örtüştüğünü kanıtlamaktadır. Kuma, maddeyi parçalayarak mimariyi egemen bir "anıt" olmaktan çıkarıp, doğanın içinde eriyen mütevazı bir "doku" haline getirmeyi başarmıştır.

Çalışma ayrıca, Kuma'nın Wabi-Sabi felsefesini mekâna aktarırken tek bir yöntem izlemediğini, bağlama göre değişen iki ana strateji geliştirdiğini ortaya koymuştur. Yusuhara Wooden Bridge ve GC Prosth gibi yapılarda Wabi-Sabi'nin "geçicilik" ilkesi, geometrik tekrar ve boşluklu hacimler üzerinden sağlanırken; Stone Museum gibi örneklerde odak noktası "kusurlu dokuya" ve "yaşlanma potansiyeline" (Sabi) kaydırılarak, malzemenin inceltilmesi yoluyla bir hafiflik yanılması yaratılmıştır. Bu ayrım, Wabi-Sabi'nin sadece "eski ve paslı" olanla değil, ileri teknolojiyle inceltilmiş ve strüktüre edilmiş malzemelerle de üretilebileceğini göstermesi bakımından kritiktir.

Öte yandan V&A Dundee örneđi üzerinden elde edilen bulgular, alıřmanın en özđün ıkarımlarından birini sunmaktadır. Kuma, beton gibi endüstriyel ve yapay bir malzemeyi paracıklařtırarak, Wabi-Sabi'nin "tamamlanmamıřlık" ve "asimetri" ilkelerini yapay bir malzeme üzerinde yeniden üretmiřtir. Bu "tektonik paradoks", Wabi-Sabi'nin 21. yüzyıl mimarlıđında sadece dođal malzemelerle sınırlı bir nostalji olmadıđını; aksine endüstriyel malzemelerin evcilleřtirilmesi ve dođaya yaklařtırılması için güçlü bir tasarım aracı olarak kullanılabileceđini göstermektedir.

Sonu olarak, paracıklařtırma stratejisinin mimari mekâna kattıđı en büyük deđer, görsel olandan dokunsal ve atmosferik olana geiřtir. Analiz edilen tüm yapılarda ortak payda, paracıkların arasından sızan ıřıđın (Komorebi) yarattıđı süreksiz ve dinamik mekân deneyimidir. Kuma, maddeyi paralayarak zamanı ve ıřıđın hareketini mekânın asli bir kurucusu haline getirmiřtir. Bu bađlamda Kengo Kuma'nın mimarisi, modernizmin katı ve geirimsiz nesne anlayıřına karřı; geiciliđi, kusurluluđu ve dođayla bütünleřmeyi savunan, insanı ve yapıyı evrensel akıřın bir parası haline getiren sürdürülebilir bir "Wabi-Sabi makinesi" olarak okunmalıdır.

## Kaynakça

- Aya, A. J. (2017). Design processes and management in architecture: Kengo Kuma & Associates between a design studio and an architectural enterprise (Doctoral dissertation, The University of Tokyo).
- Braun, V., & Clarke, V. (2006). Using thematic analysis in psychology. *Qualitative Research in Psychology*, 3(2), 77–101. <https://doi.org/10.1191/1478088706qp063oa>
- Erdemir, A. V. (2010). Genel hatlarıyla cha-no-yu. *Erciyes Üniversitesi Sosyal Bilimler Enstitüsü Dergisi*, 29(2), 105–115.
- Fan, Q. (2024). Modern Japanese buildings ‘disappear’ in cities: The weakening of the building’s sense of existence. *Cogent Arts & Humanities*, 11(1), 2365044. <https://doi.org/10.1080/23311983.2024.2365044>
- Fridh, K. (2017). From Japanese tradition towards new subjectivity in the architecture of Kengo Kuma and Toyo Ito. *arq: Architectural Research Quarterly*, 21(2), 113–130. <https://doi.org/10.1017/S1359135517000252>
- Göksel, N. N., & Erbay, M. (2021). Wabi-sabi estetiğinin iç mekân özelinde ölçütlerinin belirlenmesi. *SDÜ Art-e Güzel Sanatlar Fakültesi Sanat Dergisi*, 14(28), 924–954.
- Jiang, P. (2022). The ambiguous boundary between buildings and environment: Exploring the interpretation of traditional aesthetic in contemporary Japanese architecture. *Open Journal of Civil Engineering*, 12, 415–437. <https://doi.org/10.4236/ojce.2022.123023>
- Juniper, A. (2003). *Wabi sabi: The Japanese art of impermanence*. Tuttle Publishing.
- Koren, L. (1994). *Wabi-sabi for artists, designers, poets & philosophers*. Stone Bridge Press.
- Kuma, K. (2008). *Anti-object: The dissolution and disintegration of architecture*. AA Publications.
- Matsumura, J. (2012). Attempting to position architect as an object of sociological research: The analysis of the narratives and works of architect Kuma Kengo. *Annual Review of the Institute for Advanced Social Research*, 7, 49–66.
- Mi, L. (2024). The national concept behind Japanese aesthetic “Wabi-sabi”: Taking the gold ornaments in Nagoya City as an example. *International Journal of Social Sciences and Public Administration*, 3(3), 298–305. <https://doi.org/10.62051/ijsspa.v3n3.37>
- Özçam, I. (2022). Fenomenolojik yaklaşımın mimaride tasarımcı kimliği ve malzeme kullanımı üzerinden okunması. *Mimarlık ve Yaşam Dergisi*, 7(2), 503–523. <https://doi.org/10.26835/my.1052777>

- Sumchenko, I. (2022). The dynamics of changes in aesthetic likes in Japanese culture. *Doxa*, 1(37), 51-67. [https://doi.org/10.18524/2410-2601.2022.1\(37\).281821](https://doi.org/10.18524/2410-2601.2022.1(37).281821)
- Vignjevic, A. (2015). Architecture as landscape: Kengo Kuma, Jean Nouvel, and the ambivalence of material experience. *Facta Universitatis, Series: Architecture and Civil Engineering*, 13(3), 245-256. <https://doi.org/10.2298/FUACE1503245V>
- Yurt, E., & Başarır, S. B. (2020). Aesthetics of anaesthetics: Western postmodern attitude and Japanese Wabi-Sabi. *Kaygı*, 19(2), 665-696. <https://doi.org/10.20981/kaygi.792651>

### **Görsel Kaynakça**

- <https://archello.com/project/daiwa-ubiquitous-computing-research-building>
- <https://kkaa.co.jp/en/project/gc-prostho-museum-research-center/>
- <https://archello.com/project/gc-prostho-museum-research-center>
- <https://kkaa.co.jp/en/project/stone-museum/>
- <https://kkaa.co.jp/en/project/nezu-museum/>
- <https://kkaa.co.jp/en/project/sunnyhills-at-minami-aoyama/>
- <https://kkaa.co.jp/en/project/va-dundee/>
- <https://kkaa.co.jp/en/project/yusuhara-wooden-bridge-museum/>
- <https://kkaa.co.jp/en/news/kengo-kuma-immersive-collection-vol-1/>